

# Personer med intellektuell funktionsnedsättning ger sin syn på stadsmiljön

Följeforskning av ett Life  
filming-projekt i Göteborg  
Lisbeth Lindahl





Göteborgsregionen (GR) består av 13 kommuner som har valt att jobba tillsammans. Vi driver utvecklingsprojekt, har myndighetsuppdrag, forskar, ordnar utbildningar och är storstadsregionens röst i Västsverige, bland mycket annat. I våra nätverk träffas politiker och tjänstepersoner för att utbyta erfarenheter, bolla idéer och besluta om gemensamma satsningar. Allt för att regionens en miljon invånare ska få ett så bra liv som möjligt.

Göteborgsregionen, oktober 2018  
FoU i Väst  
Box 5073, 402 22 Göteborg  
fou@goteborgsregionen.se  
[www.goteborgsregionen.se/valfard](http://www.goteborgsregionen.se/valfard)

# Innehåll

Sammanfattning.....	4
Läsanvisning.....	5
Ordförklaringar.....	6
Bakgrund.....	7
Pilotprojektets anknytning till funktionshinderpolitiken.....	7
Tillgänglighet.....	8
Universell utformning.....	9
Delaktighet.....	9
Stadsdelen i samhällsplaneringen.....	10
Om Life filming.....	10
Om pilotprojektet.....	11
Filmer som skapades inom ramen för pilotprojektet.....	12
Följeforskningens syfte.....	13
Metod.....	13
Förförståelse.....	13
Deltagare.....	13
Genomförande.....	14
Intervjuer.....	14
Observationer.....	14
Analys.....	14
Etiska frågeställningar och beroendeförhållanden.....	15
Resultat.....	17
Projektgruppens tankar om pilotprojektet.....	17
Projektledarens tankar om pilotprojektet.....	17
Förutsättningar.....	17
Process.....	18
Resultat.....	18
Personalens tankar om pilotprojektet.....	19
Förutsättningar.....	19
Process.....	19
Resultat.....	19
Deltagarnas upplevelser av projektet.....	19
Känsla av tillhörighet och tillgång till staden.....	19
Spontant om projektet.....	20
Tematisk analys utifrån deltagarnas perspektiv – vad var viktigt för dem?.....	20
Att utvecklas själv och tillsammans.....	21
Negativa upplevelser av stadsmiljön.....	22
Att inte bli förstådd.....	24
Konklusioner.....	25
Diskussion.....	27
Hur fungerar Life filming som metod för personer med intellektuell funktionsnedsättning?.....	27
Vilka behov ger deltagarna uttryck för med avseende på den fysiska miljön?.....	27
Vad har pilotprojektet bidragit till utifrån deltagarnas perspektiv? Har projektet bidragit till ökad delaktighet? ..	28
Hur kan deltagares berättelser tas om hand för förändringar på strukturell nivå?.....	30
Referenser.....	32
Bilaga 1. Stadsdelsnämndernas uppdrag i samhällsplaneringen.....	34

Fotot på framsidan är taget av Lisbeth Lindahl. Platsen är Röda Sten som ligger vid Göta Älvs södra strand. Om fotografens namn inte finns med under bilderna i den här rapporten är de tagna av Lisbeth.

# Sammanfattning

Våren 2018 genomfördes ett pilotprojekt i Göteborgs Stad där en grupp vuxna med intellektuell funktionsnedsättning använde metoden Life filming<sup>1</sup>. Life filming är en metod där enskilda individer får möjlighet att ge sitt perspektiv på ett tema genom att skapa egna filmer.

Detta pilotprojekt har följts via följeforskning som redovisas i den här rapporten. Bakgrunden till pilotprojektet var ett uppdrag att arbeta med sociala perspektiv i stadsutvecklingsfrågor utifrån stadsdelarnas befolkningsansvar i de stadsdelar som berörs av projekt Älvstaden: Lundby, Centrum och Majorna Linné. Projekt Älvstaden<sup>2</sup> har som mål att bygga ut och bygga ihop staden kring Göta Älv som flyter genom Göteborg, vilket ska ske på ett sätt som gör staden tillgänglig för alla, oavsett ålder och funktionsvariation. Det är i ljuset av det sistnämnda målet som det här pilotprojektet kommer in.

Pilotprojektet syftade till att *”... pröva metoden Life Filming som ett verktyg för dialog och delaktighet, för målgruppen vuxna personer med intellektuell funktionsnedsättning, i stadsutvecklingsfrågor. Vidare att ”genom frågeställningar kopplade till trygghet och användbarhet synliggöra målgruppens utmaningar och behov i stadsmiljö inför framtida stadsplanering.”*<sup>3</sup>

Pilotprojektet genomfördes under våren 2018 och leddes av en person som arbetade med ovannämnda uppdrag i nära samarbete med stödassistenterna på en daglig verksamhet. Deltagarna i projektet utgjordes av en grupp på sex personer mellan 22 och 55 år (två män och fyra kvinnor) på den dagliga verksamheten. De utforskade olika miljöer i staden med hjälp av film och dokumenterade sina upplevelser av stadsmiljön. Gruppen träffades vid sammanlagt tretton projekt tillfällen och projektet avslutades med en filmvisning för berörda chefer och tjänstepersoner.

Följeforskningen initierades av den grupp som arbetade utifrån befolkningsansvaret i

stadsdelarna samt Fastighetskontoret i Göteborgs Stad. Syftet med följeforskningen var att undersöka hur Life filming fungerar för den aktuella målgruppen, vilka behov som målgruppen ger uttryck för, samt om projektet har bidragit till en upplevd delaktighet. De metoder som har använts inom ramen för följeforskningen är läsning av policydokument, tidigare studier, observationer, analys av filmerna samt intervjuer med deltagare, personal, projektledare och projektgruppen som arbetade med ovannämnda uppdrag.

Resultatet från följeforskningen visar att vare sig deltagarna eller projektledaren hade någon erfarenhet av att filma eller redigera film med hjälp av surfplatta innan projektet. En förutsättning för pilotprojektet var samarbetet med andra stadsdelar som lånade ut surfplattor samt hjälpte projektet med att lära sig filma och redigera. En annan viktig förutsättning var att chef samt personal på den dagliga verksamheten godkände att pilotprojektet blev en del av den dagliga verksamheten.

Pilotprojektet resulterade i tio korta filmer som beskriver tillgänglighetsbarriärer i stadsmiljön. Projektet bidrog till att projektledaren och deltagarna lärde sig filma och i viss mån redigera film. Alla medverkande, både personal och deltagare, var positiva till projektet. Men personalen hade velat ha mer förkunskaper om film och redigering innan start. Vidare upplevdes projektet ha bidragit till att skapa ökad uppmärksamhet på den fysiska miljön samt en känsla av delaktighet hos deltagarna, genom projektets anknytning till stadsutvecklingsprojektet Älvstaden.

En kvalitativ analys av materialet resulterade i tre teman: ”Att utvecklas själv och tillsammans”, ”Negativa upplevelser av stadsmiljön” samt ”Att inte bli förstådd”. Processmässigt bidrog projektet till flera positiva effekter som handlade om att möta och överkomma utmaningar, empowerment och samarbete i grupp. De negativa upplevelsorna av stadsmiljön som kom fram i projektet handlar om känslor av olust och stress samt utsatthet och otrygghet,

1. Metoden Life filming har utvecklats i samverkan mellan Akademi Valand Film, Centrum för kultur och hälsa vid Göteborgs universitet samt stadsdelen Centrum i Göteborgs Stad.

2. Älvstaden är ett samlingsnamn för de nya områden som håller på att skapas på norra och södra sidan av Göta Älv och som förväntas binda ihop Göteborgs Stad över älven.

3. Göteborgs Stad (2018). Projektbeskrivning. Life filming – En stad för alla.

vilket var förknippat med tillgänglighetsbarriärer i vid bemärkelse – till exempel att inte kunna använda toaletter pga. att dessa kräver betalning via Swish. Temat att inte bli förstådd handlade om stigmatisering och att leva med en osynlig funktionsnedsättning.

Projektledaren och personalen som arbetade med pilotprojektet var som helhet nöjda med hur det hade utvecklats. Lärdomarna var att Life filming kan användas av personer med lindrig intellektuell funktionsnedsättning om upplägget modifieras lite grand. Ytterligare en lärdom är att ett Life filming-projekt kräver mer tid för planering och redigering mellan projekträffarna än förväntat.

Resultatet ligger i linje med tidigare projekt som har visat att Life filming bidrar till en ökad medvetenhet om den yttre miljön, ökad delaktighet och empowerment. För deltagarna i pilotprojektet bidrog metoden även till att skapa delade erfarenheter på gruppnivå, vilket kan bidra till stärkt identitet och självkänsla. För samhällets del kan de filmer som projektet har skapat bidra till en förståelse för barriärer i stadsmiljön för personer med intellektuell funktionsnedsättning. Dessa insikter behövs för att staden ska kunna bli en plats för alla.

## Läsanvisning

I rapporten är citat vanligtvis markerade genom att texten är indragen i vänsterkant samt med något mindre bokstäver. Om citatet innehåller intervjuarens frågor finns de med i en parentes. Några tecken används för att visa att ett eller flera ord har strukits från ett citat: ... betyder att något eller några ord har tagits bort från ett citat.

[...] betyder att flera ord eller meningar har tagits bort.

# Ordförklaringar

Här nedan finns en förklaring av några begrepp som förekommer ofta i den här rapporten.

I rapporten används begreppet funktionsnedsättning trots att det finns viss kritik mot detta.

Enligt föreningen Funktionsrätt Göteborg<sup>4</sup> är funktionsnedsättning ett nedsättande begrepp eftersom det betonar en negativ avvikelse från normen vilket blir stigmatiserande. Föreningen föreslår i stället användningen av begreppet funktionsvariation. Men problemet med detta ord är att det inte används på ett enhetligt sätt.

Funktionshinder	Begränsning som en funktionsnedsättning innebär för en person i relation till omgivningen [Socialstyrelsens termbank].
Funktionsnedsättning	Nedsättning av fysisk, psykisk eller intellektuell funktionsförmåga [Socialstyrelsens termbank]. Med funktionsnedsättning menas varaktiga fysiska, psykiska eller begåvningsmässiga begränsningar av en persons funktionsförmåga som till följd av en skada eller en sjukdom fanns vid födseln, har uppstått därefter eller kan förväntas uppstå. Tillfälliga begränsningar av en persons funktionsförmåga är inte en funktionsnedsättning i diskrimineringslagens mening. Funktionsnedsättning innebär en nedsättning av fysisk, psykisk eller intellektuell funktionsförmåga. Det är alltså något som en person har, inte något som en person är [www.do.se]. Funktionsnedsättning innefattar många olika variationer i mänskliga förmågor och funktioner. Det kan handla om: nedsatt rörelseförmåga, nedsatt syn, nedsatt hörsel, dövhet, dövblindhet samt nedsatt röst- och talfunktion, nedsatt kognitiv förmåga, besvär i andningsorgan, allergier eller överkänslighet, andra nedsättningar och variationer i funktionsförmåga [Myndigheten för delaktighet].
Funktionsvariation	Detta begrepp används på olika sätt vilket försvårar användningen. Ibland används det som en synonym till "funktionsnedsättning", ibland för att beteckna att alla människor har olika funktionsförmågor [Funktionsrätt Göteborg, 2018].
Intellektuell funktionsnedsättning	Intellektuell funktionsnedsättning innebär svårigheter att till exempel ta emot, bearbeta och förmedla information, vilket betyder att det krävs längre tid att förstå och lära sig saker. Andra begrepp som används är kognitiv funktionsnedsättning eller utvecklingsstörning. Det finns tre nivåer av intellektuell funktionsnedsättning som vuxen. En lindrig intellektuell funktionsnedsättning innebär att man klarar det mesta själv men behöver hjälp med vissa praktiska saker som till exempel att sköta sin ekonomi. Vid en måttlig intellektuell funktionsnedsättning kan man oftast tala och förstå sådant som är enkelt och hör ihop med vardagslivet. Man behöver stöd av människor som ser till att man har det bra och hjälper till med till exempel mat, kläder, tider och ekonomi. Om man har en svår intellektuell funktionsnedsättning kan man inte tala, utan visar vad man känner och vad man vill med kroppen, rösten och ansiktsuttrycket. Man behöver hjälp av människor som man känner för att bli förstådd. Intellektuell funktionsnedsättning innebär att man har svårt att tänka abstrakt, det vill säga förmåga att i tankarna göra beräkningar och tänka ut konsekvenser. Det tar längre tid att lära och att förstå olika saker. [www.1177.se] Inom den diagnostiska manualen DSM-5 används begreppet intellektuell funktionsnedsättning synonymt med psykisk utvecklingsstörning, det vill säga en medfödd funktionsnedsättning.
Kognitiv funktionsnedsättning	Inom kognitiva funktionsnedsättningar återfinns en mångfald av funktionsnedsättningar kopplade till mentala processer och resultat av dessa processer. Det är de funktioner som skapar ordning och begriplighet i tillvaron, så att vi ska kunna fatta rätt beslut. Huvudsakligen omfattar detta aktiviteter som att tänka, förstå och tolka sin omgivning samt inläring och minne. Kognitiva svårigheter är inte samma sak som intelligens. En person med kognitiva svårigheter kan ha problem med en eller flera av dessa funktioner. Kognition kan även inrymma intellektuella inläringssvårigheter som kan yttra sig i begränsad förmåga till abstrakt tänkande, problemlösning, inläring samt långsam kognitiv bearbetning. Kognition omfattar även perception, vilket innefattar alla sinnen. En kognitiv funktionsnedsättning kan yttra sig i perceptionsstörningar och nedsättningar i lukt, smak, känsel, syn och hörsel. [www.vardhandboken.se]
Orienteringshinder	Detta begrepp finns i bygglagstiftningen [BBR] och syftar på svårigheter att orientera sig pga. nedsatt syn, hörsel eller kognitiv funktionsnedsättning.

4. HSO [Handikappförbundens Samarbetsorganisation] bytte namn till Funktionsrätt Sverige i maj 2017. Föreningen är en paraplyorganisation för ett stort antal föreningar.

# Bakgrund

Den här rapporten beskriver följeforskningen av pilotprojektet Life filming – En stad för alla som pågick i Göteborg under våren 2018. Med Life filming menas ett berättande genom film där individen uppmuntras till utforskande utifrån sitt eget liv (Sternö & Sjölander, 2015). Life filming är en parallell metod till Life writing som är en forskningsinriktning som använder sig av skrivna livsberättelser (Gustafsson med flera, 2018).

Pilotprojektet initierades av resursnämndsuppdraget ”stadsdelarna i Älvstaden” i Göteborgs Stad. Projekt Älvstaden är ett av Nordens största stadsutvecklingsprojekt som innebär att centrala Göteborg förväntas växa till dubbel storlek fram till år 2035. De nya områden som byggs runt Göta älv kommer att binda samman staden över älven med målsättningen att 25 000 nya lägenheter och 45 000 nya arbetsplatser ska växa fram under denna tidsperiod (<http://alvstaden.goteborg.se>). Representanterna för resursnämndsuppdraget ville bidra till att de nya områden som byggs kommer att vara tillgängliga för alla. Därför initierades pilotprojektet med syfte att:

... pröva metoden Life Filming som ett verktyg för dialog och delaktighet för målgruppen vuxna personer med intellektuell funktionsnedsättning, i stadsutvecklingsfrågor. Pilotprojektet vill genom frågeställningar kopplade till trygghet och användbarhet synliggöra målgruppens utmaningar och behov i stadsmiljö inför framtida stadsplanering. Projektet vill visa på vikten av och möjligheten att involvera målgruppen för att utveckla en tillgänglig och funktionell social infrastruktur vid stadsplanering (Göteborgs Stad, 2018a).

Fastighetskontoret i Göteborgs Stad har gett sitt stöd till Life filming-projektet för att de har i uppdrag att arbeta med stadens mål att livsvillkoren för personer med fysisk, psykisk och intellektuell funktionsnedsättning ska förbättras. Förvaltningen arbetar för att öka kunskapen om universell utformning och enkelt avhjälpta hinder i stadens förvaltningar och bolag samt att skapa ett förändrat arbetssätt där detta perspektiv blir en naturlig del av

verksamheten (Göteborgs Stad, 2018b).

Utformningen av de offentliga rummen skapar förutsättningar för människans identitetsskapande och sociala förankring (Altenius, 2011). Pilotprojektet anknuter till en diskussion i samhället om vem som har tillträde till och makt att förändra platser i staden. Per Hillbur (2010) som är professor i kulturgeografi menar att vi kan beskriva stadens rum utifrån en juridisk och en narratologisk aspekt, där den narratologiska handlar om de berättelser som pågår mellan stadens alla invånare. Life filming är en metod som just bygger på invånarens berättelser.

Life filming har tidigare prövats som metod med gott resultat (Tillman, 2014; Göteborgs Stad Centrum, 2016; Lindahl, 2016; Gustafsson med flera, 2018), dock inte med den aktuella målgruppen, vilket motiverade det här pilotprojektet. Kunskaper om hur staden bör utformas för att främja delaktighet hos personer med intellektuell funktionsnedsättning är bristfällig<sup>5</sup>.

## Pilotprojektets anknnytning till funktionshinderpolitiken

Pilotprojektet knyter an till de övergripande målen för funktionshinderpolitiken på internationell, nationell och lokal nivå. På internationell nivå kan det kopplas till FN:s allmänna deklaration om mänskliga rättigheter samt konventionen om rättigheter för personer med funktionsnedsättning (CRPD). Konventionen ska garantera att personer med funktionsnedsättning kan leva ett självständigt liv och delta i samhället på jämlika villkor som alla andra, där artikel 9 handlar specifikt om tillgänglighet. Riksdagen har fastställt att funktionshinderpolitiken i Sverige ska ta sin utgångspunkt i CRPD. Det nationella målet för funktionshinderpolitiken är att delaktigheten ska öka. CRPD trädde i kraft år 2009 i Sverige.

På nationell nivå finns det lagar och regler som reglerar tillgänglighet i offentliga lokaler och publika miljöer samt i byggnader rent generellt. Det finns övergripande krav på tillgänglighet och användbarhet för personer

5. I plan- och bygglagstiftningen (PBL, PBF och BBR) ställs det visserligen krav på tillgänglighet och användbarhet för personer med nedsatt rörelse- eller orienteringsförmåga, men det saknas specifika kunskaper om personer med intellektuell funktionsnedsättning. Jag har inte heller hittat några tidigare studier om målgruppens behov i den fysiska miljön.

med nedsatt rörelse- eller orienteringsförmåga i plan- och bygglagen, PBL samt i plan- och byggförordningen, PBF. Tillgänglighetskraven i PBL och PBF förtydligas i tillämpningsföreskrifter, bland annat i Boverkets byggregler, BBR<sup>6</sup>.

På regional nivå har Västra Götalandsregionen tagit fram riktlinjer för fysisk tillgänglighet inom ett antal områden<sup>7</sup>. På kommunal nivå i Göteborgs Stad finns en policy för tillgänglighet sedan år 2006. Enligt denna policy ska Göteborg vara en bra stad att leva i – även för människor med funktionsnedsättning. Alla skall ha samma möjlighet att utöva sina demokratiska rättigheter och skyldigheter och ha lika möjligheter att ta del av Göteborgssamhället. Den fysiska miljön skall bli tillgänglig och det personliga bemötandet förbättras. Offentliga lokaler och byggnader skall, så långt det är möjligt, vara tillgängliga för alla. De brister som finns i yttre och inre miljö skall åtgärdas successivt. Andelen bostäder med god tillgänglighet skall öka. Det skall finnas information som beskriver tillgängligheten i olika miljöer inom staden. Trafiken i Göteborg skall öka sin tillgänglighet för människor med funktionsnedsättning. Vid all ny- och ombyggnad skall god tillgänglighet eftersträvas. Policyn har tre mål som samtliga nämnder och bolag aktivt ska arbeta för att uppnå: (1) Alla har en god framkomlighet i utemiljön, (2) Alla kan komma in i lokaler och byggnader dit allmänheten har tillträde, samt kan ta del av det utbud och den service som erbjuds och (3) Alla kan använda publika toaletter (Göteborgs Stad, 2006).

Budgeten i Göteborgs Stad vägleder de beslut som fattas i kommunen. I budgeten för 2018 finns följande mål formulerat för politikområdet Funktionsnedsättning (Göteborgs Stad, 2017):

Livsvillkoren för personer med fysisk, psykisk eller intellektuell funktionsnedsättning ska förbättras. Göteborgs Stad ska särskilt arbeta för ökad tillgänglighet och större möjlighet till arbete eller annan meningsfull sysselsättning.

## Tillgänglighet

Tillgänglighet är en viktig förutsättning för delaktighet och inkludering i samhället, men det finns ingen enhetlig definition eller standard för begreppet tillgänglighet. Myndigheten för delaktighet hänvisar till FN:s konvention om rättigheter för personer med funktionsnedsättning i sin beskrivning av vad tillgänglighet handlar om:

Utifrån konventionen är tillgänglighet en avgörande förutsättning för att personer med funktionsnedsättning ska kunna ta del av sina mänskliga rättigheter och grundläggande friheter. Tillgänglighet handlar om jämlikhet och icke-diskriminering och är också en bärande princip som gäller alla mänskliga rättigheter. Tillgänglighet är en investering för socialt hållbar utveckling. ([www.mfd.se/delaktighet/tillganglighet-i-korthet/](http://www.mfd.se/delaktighet/tillganglighet-i-korthet/))

Fastighetskontoret i Göteborgs Stad har definierat begreppen tillgänglighet och universell utformning i sin kommunikationsplan utifrån hur dessa ord används i praktiken. Tillgänglighet används ofta för att beskriva hur den fysiska miljön, transporter, anläggningar med mera fungerar för personer med funktionsnedsättning (Göteborgs Stad 2018b).

Det finns olika aspekter av tillgänglighet. Den kan delas upp i fysisk, kommunikativ, informativ och psykosocial tillgänglighet. När det gäller stadens utformning är det vanligtvis den fysiska tillgängligheten som man först har i åtanke med tanke på platsers framkomlighet och användbarhet. Men tillgänglig information är också viktigt för att man ska kunna hitta rätt med hjälp av skyltar och liknande. Ytterligare en aspekt av tillgänglighet är den psykosociala tillgängligheten som handlar om omgivningens attityder och bemötande. Bemötandet påverkar människors möjlighet att använda stadens alla rum genom att bidra till upplevelser av tillhörighet, trygghet eller motsatsen (Lindahl, 2013). Det finns forskare som tar tillgänglighetsdiskussionen ett steg längre och menar att olika sociala och ekonomiska strukturer och relationer skapar exkludering i samhället (Eriksson, 2014).

Bristande tillgänglighet klassificeras sedan år 2014 som en form av diskriminering enligt diskrimineringslagen:

6. <https://www.boverket.se/sv/PBL-kunskapsbanken/regler-om-byggande/boverkets-byggregler/tillganglighet/>

7. [www.vgregion.se/regional-utveckling/verksamhetsomraden/manskliga-rattigheter/riktlinjer-fysisk-tillganglighet/](http://www.vgregion.se/regional-utveckling/verksamhetsomraden/manskliga-rattigheter/riktlinjer-fysisk-tillganglighet/)

8. [www.do.se/om-diskriminering/vad-ar-diskriminering/bristande-tillganglighet/](http://www.do.se/om-diskriminering/vad-ar-diskriminering/bristande-tillganglighet/)



Bristande tillgänglighet är när en person med en funktionsnedsättning missgynnas genom att en verksamhet inte genomför skäliga tillgänglighetsåtgärder för att den personen ska komma i en jämförbar situation med personer utan denna funktionsnedsättning<sup>8</sup>.

## Universell utformning

Begreppet universell utformning eller design härstammar från arkitekturområdet (Paulsson, 2006). Begreppet knyter an till tillgänglighet men fokuserar helt och hållet på förhållanden utanför individen. Universell utformning innebär att byggnader, lokaler, produkter och olika former av tjänster utformas på ett sådant sätt att de passar så många som möjligt utan att särskilda anpassningar behöver göras.

Principen om universell utformning är grundläggande för dagens funktionshinderspolitik och finns med i konventionen om rättigheter för personer med funktionsnedsättning (CRPD). Denna princip finns även med i Göteborgs Stads program för full delaktighet för personer med funktionsnedsättning där det står att: "Staden ska funka för alla". I Fastighetskontorets beskrivning av universell utformning står det att "så många som möjligt ska kunna använda det vi utvecklar och designar utan att en speciallösning behövs." (Göteborgs Stad, 2018b, sid 7).

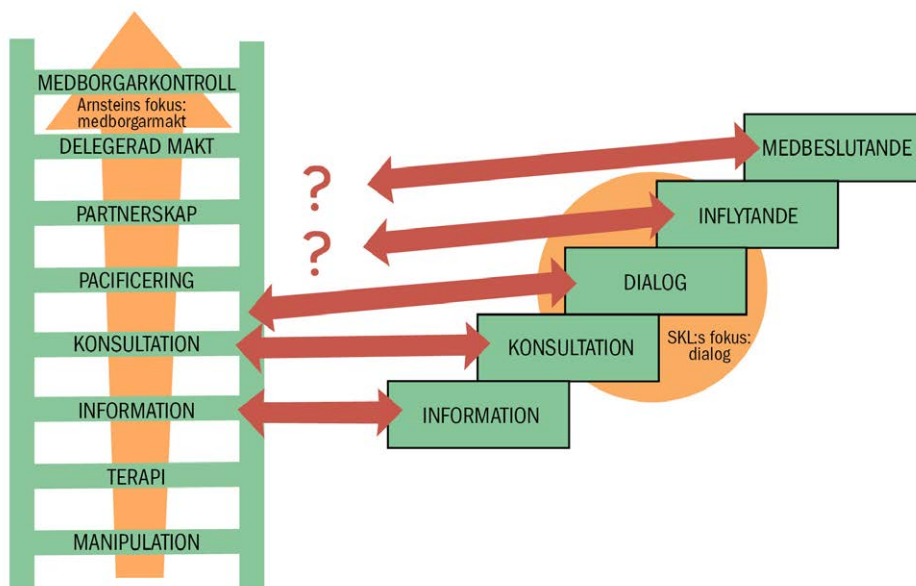
Principen om universell utformning är en viktig del av det perspektivskifte som baseras på lika rättigheter och möjligheter. Att staden

ska funka för alla innebär att man överger kränkande särlösningar och dåliga undantag. Alla ska kunna komma in genom huvudentrén. Bakvägar och varuhissar ska inte längre vara en lösning (Funktionsrätt Göteborg, 2018).

## Delaktighet

Att verka för ökad delaktighet bland samhällsmedborgarna är en del av arbetet för att skapa ett hållbart samhälle. Delaktighet beskrivs i Svenska akademiens ordlista med ord som medverkan, inblandad, att vara lierad eller i gemenskap med någon. Begreppet beskriver upplevelsen av att vara en del av, till exempel ett sammanhang eller en relation. Myndigheten för delaktighet beskriver tillgänglighet som en förutsättning för delaktighet samt att "möjligheterna för alla, oavsett funktionsförmåga, att vara delaktiga rör alla områden i samhället, till exempel på arbetsmarknaden, i skolan och offentliga miljöer." ([www.mfd.se/delaktighet/delaktighet-i-korthet/](http://www.mfd.se/delaktighet/delaktighet-i-korthet/))

En modell som kan användas för att reflektera kring olika nivåer av delaktighet är delaktighetstrappan som innehåller fem trappsteg som går från lägre till högre grad av delaktighet: information, konsultation, dialog, inflytande och medbeslutande (Castell, 2013). Bilden nedan till höger är en illustration av delaktighetstrappan. Denna modell är en förenkling av Arnsteins delaktighetsstege som vi ser till vänster i bilden. Bägge modellerna kan sägas



Figur 1. Castells delaktighetstrappa (2013).

utgå från ett maktperspektiv där Arnsteins steg presenterades redan på 60-talet och utgår från ett kritiskt perspektiv på medborgardialoger (Arnstein, 1969). På översta steget i Arnsteins modell ser vi medborgarkontroll som ett uttryck för den yttersta formen av demokrati. Längst ner finner vi en nivå som benämns ”manipulation” där invånare bjuds in till dialog för att legitimera beslut, utan att ha någon reell möjlighet till påverkan. Den fråga som ligger bakom bägge modellerna är vilken grad av inflytande medborgare/invånare kan få i relation till tjänstepersoner och beslutsfattare.

För människor med funktionsnedsättning är tillgängligheten i samhället en förutsättning för delaktighet. FN:s konvention om rättigheter för människor med funktionsnedsättning anger ett rättighetsperspektiv, vilket innebär att de som berörs av rättigheterna även ska kunna vara delaktiga i planeringen av dessa ([www.mfd.se](http://www.mfd.se)).

## Stadsdelen i samhällsplaneringen

Eftersom projekt Life filming genomfördes på lokal nivå i en av Göteborgs stadsdelar<sup>9</sup>, kan det vara på sin plats att beskriva vilket uppdrag stadsdelarna har i samhällsplaneringen. I många andra kommuner kan en central förvaltning ha motsvarande uppdrag. Stadsdelsnämndens ansvar i samhällsplaneringen finns beskrivet i ett särskilt reglemente. Av den texten framgår det att stadsdelsnämnderna ska stärka medborgarnas delaktighet och engagemang och bidra till ett demokratiskt och hållbart Göteborg, samt:

...medverka i samhällsplaneringen och tillsammans med andra samhällsorgan, organisationer, föreningar och enskilda främja goda miljöer i staden. Nämndens medverkan skall bygga på nämndens sociala erfarenheter och särskilt syfta till att påverka utformningen av nya och äldre bostadsområden i kommunen. Nämnden har uppdraget att systematisera dessa erfarenheter så att de kan utgöra ett stöd för strukturerade insatser i samhällsplaneringen, fält- och grannskapsarbete och uppsökande verksamhet samt åt allmänt inriktade insatser som information och åtgärder som verkar för den enskildes rätt till arbete, bostad och utbildning. [se även bilaga 1].

## Om Life filming

Life filming har sitt ursprung i en metod för barn som togs fram av Barnfilmskolan genom Forum för Visuell Praktik i samarbete med Akademin Valand vid Göteborgs universitet (Sternö & Sjölander, 2015). Life filming utvecklades för att användas tillsammans med seniorer i samverkan med Institutionen för Kultur och Hälsa vid Göteborgs universitet och en hälsofrämjande och förebyggande verksamhet för seniorer i stadsdelen Centrum i Göteborgs Stad. Metoden går ut på att individer använder sig av film för att dela med sig av sitt perspektiv på ett visst tema. Ett projekt med Life filming innehåller övningar där projektdeltagarna får lära sig att filma och redigera exempelvis med hjälp av en iPad eftersom denna surfplatta innehåller ett redigeringsprogram som är relativt lätt att använda. Deltagarna får lära sig att se på omvärlden med hjälp av film och uppmuntras att utforska ett tema med hjälp av det. Barnfilmskolan har producerat en enkel handledning som är tillgänglig för alla som vill pröva att använda sig av film. Den finns på [www.kameransabc.com](http://www.kameransabc.com).

Det första projektet i kommunen var ett pilotprojekt som genomfördes av den hälsofrämjande och förebyggande verksamheten i Göteborgs Stad, stadsdelsförvaltningen Centrum i samarbete med Institutionen för kultur och hälsa<sup>10</sup> samt Akademin Valand. I det projektet fick personal och deltagare i kulturhuset för seniorer lära sig metoden. Projektet följdes upp i en studie som låg till grund för en studentuppsats. Uppsatsförfattaren konstaterade att projektet hade blivit uppskattat och att det bidrog till ökad glädje bland deltagarna (Tillman, 2014).

År 2015 genomfördes ett större projekt där Life filming användes som ett sätt att skapa möjligheter till generationsmöten i ett projekt med fokus på boende- och närmiljö (Hjalmars-son, 2015). Resultatet från följeforskningen av detta projekt visar att det uppskattades mer av seniorerna och i mindre utsträckning av högstadieläverna. Många deltagare upplevde att de hade lärt sig att filma genom projektet samt blivit mer uppmärksamma på den fysiska

9. Det finns tio stadsdelar i Göteborgs Stad som styrs av respektive stadsdelsnämnd.

10. Vid Sahlgrenska Akademin, Göteborgs universitet.

miljön i närområdet. I fråga om delaktighet var dock många tveksamma till sina möjligheter att kunna påverka sin närmiljö genom filmerna. De yngre projektdeltagarna hade haft lättare för att lära sig hur man filmar och redigerar med hjälp av en surfplatta, medan det varierade mer bland seniorerna. De seniorer som hade lärt sig filma upplevde dock att de hade fått lite bättre självförtroende (Lindahl, 2016).

Efter dessa projekt har Life filming fortsatt att användas i Göteborgs Stad. Den hälsofrämjande och förebyggande verksamheten i stadsdelsförvaltningen Lundby har lärt sig metoden med stöd av personalen i stadsdelsförvaltningen Centrum och bägge stadsdelarna har fortsatt att använda den inom ramen för sina ordinarie verksamheter.

Life filming har även använts inom Göteborgs Stads projekt Åldersvänliga Göteborg<sup>11</sup>. Resultatet från detta projekt visar att Life filming fungerade som en metod för att delaktiggöra äldre personer i utformningen av sin närmiljö. Life filming beskrevs ha fördelar på flera nivåer: för den enskilda personen, för äldre personer som grupp samt för samhället. På mikronivå verkar Life filming bidra till förbättringar i fråga om personligt engagemang, praktiska förmågor samt känslan av att kunna hantera teknik. På mesonivå upplevde äldre personer en möjlighet att kunna göra skillnad. På makronivå erhöll kommunen värdefulla kunskaper och åsikter om stadens utformning utifrån temat åldersvänlighet. Kommunen fick också kunskaper om att metoden Life filming kan användas inom ramen för medborgardialog (Gustafsson med flera, 2018).

## Om pilotprojektet

Pilotprojektet syftade som tidigare nämnts till att pröva metoden Life filming som metod för att skapa delaktighet samt synliggöra hur målgruppen vuxna med intellektuell funktionsnedsättning ser på staden, för att kunna fånga deras utmaningar och behov inför framtida stadsplanering.

Projektet genomfördes på en daglig verksamhet som vänder sig till vuxna med lindrig utvecklingsstörning. Verksamheten är inriktad

på pappersarbete i form av konsthantverk, tidsningsproduktion och tryckeri. Här arbetar fyra stödassistenter. I början var all personal med i projektet men detta ändrades efter ett tag till att enbart två av dem deltog.

Deltagarna i pilotprojektet bestod av sex personer mellan 22 och 55 år (två män och fyra kvinnor), som annars brukar producera en tidning. Pilotprojektet leddes av en projektledare som representerade individ- och familjeomsorg samt funktionshinder<sup>12</sup> i resursnämndsuppdraget för stadsdelarna i Älvstaden och drevs i samarbete med stödassistenterna på den dagliga verksamheten. Utöver dessa personer medverkade även en dokumentärfilmare vid flera tillfällen för att skildra pilotprojektet.

Pilotprojektet pågick från januari till mars 2018. Jag bad projektledaren skriva en projektdagbok över vad de gjorde vid de olika träffarna. Som framgår av projektdagboken nedan träffades de vid tretton tillfällen förutom vid filmvisningen. Varje grupptillfälle var tre timmar långt inklusive fikapaus. Vid träffarna pratade deltagarna om stadens utformning och upplevelser av att röra sig utanför hemmet, de filmade själva eller i grupp, redigerade och pratade om filmerna. Några deltagare genomförde hemuppgifter där de filmade själva. Vid ett tillfälle gjordes ett studiebesök med guidad visning på en utställning som visar hur staden kommer att utvecklas framöver – Älvrummet.

Projektet avslutades med en filmvisning för inbjudna gäster såsom utvecklingsledaren för stadsutveckling i stadsdelen, representanter från resursnämndsuppdraget för stadsdelarna i Älvstaden samt chefer från stadsdelen. Det var arton personer som kom på filmpremiären och det bjöds på läsk och snacks och feststämning. Efter att filmerna hade visats var det möjligt för publiken att ställa frågor och kommentera. Sen fick alla filmskapare komma fram och motta applåder från publiken samt få var sin ros.

11. Göteborgs Stad är med i WHO:s nätverk Age-friendly Cities and Communities.

12. De andra representanterna i gruppen representerade äldreomsorg samt kultur och fritid.

## Filmer som skapades inom ramen för pilotprojektet

Tio korta filmer producerades inom ramen för pilotprojektet:

- Ojämn trottoar – Svår att gå på om man ser dåligt eller har dålig balans.
- Hållplats Majvallen – Dålig sikt för fotgängare och bilister.
- Otrygg gångväg vid Röda sten – Otryggt på kvällarna. Dålig belysning.
- Stenpiren – Otillgängliga toaletter med krav på Swish eller SMS.
- Stenpiren – Cykelbanan som knappt syns. Risk att bli påkörd.
- Styr och ställ – Uthyrningscyklar med krånglig information.
- Informationstavlan om kollektivtrafik vid Brunnsparken – svår att överblicka och ändrar sig för snabbt.
- För mycket intryck ute på stan – skapar stress.
- Gratis vatten – Det behövs fler dricksvattenfontäner i staden.
- Krånglig porttelefon – Svårt för besökare att hälsa på.

Tabell 1. Projektdagbok.

Jan	Början av jan.	Telefonkontakt med enhetschef för daglig verksamhet i stadsdelen. Information om pilotprojektet och förfrågan om verksamheten vill medverka.
	16	Möte med enhetschefen och personalen i den dagliga verksamheten. Information och förfrågan om medverkan.
	29	Extern person gav en introduktion om tekniken. Projektledaren och tre stödassistenter närvarade.
Feb	8	Första mötet med deltagarna. De fick information om pilotprojektet och fick bekanta sig med tekniken (iPads). Uppgift: Filma vad som helst.
	15	Andra mötet. Innehåll: information och att bekanta sig med tekniken. Uppgift: Filma vad som helst.
Mars	1	Tredje mötet. Deltagarna fick en första riktig hemuppgift att filma "Min väg" till nästa träff. Filma/fota något som är besvärligt/krångligt/dåligt/otryggt på din väg mellan hemmet och en aktivitet/arbete/fritid.
	8	Fjärde mötet. Deltagarna visar om och vad de har filmat. Samtal och tankar kring det de hade filmat eller inte, utifrån vad som var besvärligt/krångligt/dåligt/otryggt.
	15	Femte mötet. Deltagarna visar om och vad de har filmat. Samtal och tankar kring detta. Redigering av filmer.
	29	Sjätte mötet. Deltagarna visar om och vad de har filmat. Redigering av filmer. Samtal och tankar kring detta. Dokumentärfilmarens första besök. Information och fråga om godkännande för att medverka i filmen.
April	5	Sjunde mötet. Deltagarna visar om och vad de har filmat. Samtal och tankar kring detta. Redigering av filmer.
	29	Åttonde mötet. Deltagarna visar om och vad de har filmat. Samtal och tankar kring detta. Redigering av filmer.
	26	Nionde mötet. Deltagarna visar om och vad de har filmat. Samtal och tankar kring detta. Redigering av filmer.
Maj	3	Tionde mötet. Redigering. Extern person som hjälper till med redigeringsteknik. Filmaren och följeforskaren är med.
	17	Elfte mötet. Deltagarna visar om och vad de har filmat. Samtal och tankar kring detta. Redigering av filmer.
	24	Tolfte mötet. Studiebesök på Älvrummet. Filmaren är med.
Juni	7	Trettonde och sista mötet med deltagarna. Redigering och planering av avslutningen den 21 juni.
	21	Avslutning. Filmvisning.

## Följeforskningens syfte

Syftet med fölieforskningen var att beskriva hur pilotprojektet har arbetat utifrån sin målsättning att bidra till ökade kunskaper om hur en grupp personer med intellektuell funktionsnedsättning ser på tillgängligheten i staden och hur Life filming fungerar med den här målgruppen. Med fölieforskning menas utvärdering som följer ett projekt under tiden som det pågår.

Följande frågeställningar har stått i fokus för fölieforskningen:

- Hur fungerar Life filming som metod för att den aktuella målgruppen ska kunna ge sin syn på stadens utformning?
- Vilka behov ger deltagarna uttryck för med avseende på den fysiska miljön?
- Bidrog projektet till en upplevelse av delaktighet? Gav projektet upphov till andra upplevelser?

## Metod Förförståelse

Jag som har genomfört fölieforskningen arbetar som forskare på Göteborgsregionen, FoU i Väst. FoU står för Forskning och Utveckling – praktiska forskning och forskningsbaserat utvecklingsarbete. Verksamheten är en resurs för yrkesverksamma och beslutsfattare i de 13 medlemskommunerna i Göteborgsregionen.

Jag har doktorerat i psykologi, är legitimerad psykolog och har även en utbildning som lärare i samhällskunskap och psykologi för gymnasieskolan. Jag har använt mina yrkeserfarenheter samt kunskaper från tidigare studier om tillgänglighet i boendemiljöer (t.ex. Lindahl, Martini & Malmqvist, 2010; Lindahl, 2013) och kollektivtrafiken (Lindahl & Schmidtbauer, 2009) för att förstå det som har kommit fram inom ramen för det här pilotprojektet.

## Deltagare

Alla deltagare i pilotprojektet arbetade på den dagliga verksamhet där projektet genomfördes. Fyra av sex deltagare i pilotprojektet medverkade i intervjuer. Intervjupersonerna var mellan 22 och 37 år. Tre av dem var kvinnor och en var man.



Deltagare i pilotprojektet. Foto: Anki Aronsson.

Två av personerna arbetade i den aktuella verksamheten alla dagar i veckan, medan de andra två var där två till tre dagar i veckan. Alla bodde i egen lägenhet i en centralt belägen stadsdel. Deltagarna hade varierande erfarenheter av att hantera en surfplatta eller filma. En hade gått på Mediaprogrammet på gymnasiet och en hade en surfplatta hemma men hade inte använt den särskilt mycket. Ingen av dem kunde filma innan pilotprojektet.

## Genomförande

Jag följde pilotprojektet mellan april och juni<sup>13</sup> år 2018 och studerade det i syfte att beskriva inte bara de eventuella resultat och utfall som projektet har gett upphov till, utan även vägen dit (Vedung, 1998). Genom att studera projektets processer kan kritiska faktorer och förhållanden i processen identifieras, som kan antas var nödvändiga för att ett projekt ska kunna fungera som avsett (Rossi, Lipsey & Freeman, 2004).

De metoder som har använts har varit:

- Individuella intervjuer (5 stycken) och gruppintervjuer (2 stycken)
- Observationer av projektmöten (3 stycken)
- Analys av ljudfiler, filmer med mera (se nedan)

Material som har analyserats:

- Intervjuutskriften
- Observationsanteckningar
- Ljudinspelningar av projektmöten<sup>14</sup> (16 stycken)
- Tidning som deltagarna varit med och skrivit samt läsning av policyer och bakgrundslitteratur
- Filmer som pilotprojektet har producerat

## Intervjuer

Enskilda intervjuer och gruppintervjuer har genomförts som semistrukturerade intervjuer med hjälp av en intervjuguide. Frågeguiden har funnits i bakgrunden och det viktigaste har varit att etablera ett samtal, där frågeguiden har fungerat som en checklista för att säkerställa att inga viktiga teman glömdes bort.

Projekttagarna intervjuades i anslutning till en observation och jag uppfattade att de

som medverkade tyckte att det var roligt att berätta om sina upplevelser av projektet. Dessa intervjuer var cirka en halv timme långa och genomfördes i ett mindre rum med soffor som ligger i anslutning till det större rum där filmprojektet pågick.

Intervjun med projektledaren genomfördes på hans kontor och pågick i cirka en timme. En intervju genomfördes även med personalen i den dagliga verksamheten som medverkade i projektet. Bägge personerna intervjuades samtidigt i det lilla rummet som ligger i anslutning till grupplokalen. Intervjun pågick i cirka en halvtimme.

En gruppintervju genomfördes med projektgruppen som arbetar med resursnämnds-uppdraget för projekt Älvstaden. Denna grupp fungerade som pilotprojektets styrgrupp, där även projektledaren ingick som en medlem. De tre som närvarade representerade äldreomsorg, individ- och familjeomsorg samt funktionshinder, samt projektledaren för resursnämndsuppdraget. Gruppintervjun pågick i cirka en timme.

Samtliga intervjuer spelades in på bandspelar efter intervjupersonernas godkännande och har även dokumenterats via anteckningar som har renskrivits efter varje intervju. Ljudfilerna har fungerat som stöd för minnet och för att plocka ut ordgranna citat.

## Observationer

Tre observationer har genomförts för att jag skulle få en egen upplevelse av vad som hände i projektet. Observationerna har genomförts som relativt passiva observationer där jag som följeforskare suttit tyst och noterat det som ägde rum i lokalen. För att närvaron inte skulle upplevas som onaturlig har jag interagerat lite grand med deltagarna.

## Analys

Materialet från intervjuer med personalen har analyserats utifrån de frågeställningar som har väglett följeforskningen. Materialet från intervjuer med deltagare och från ljudinspelningar av projektmöten har analyserats lite djupare med hjälp av tematisk analys som är

13. För att kompensera för det faktum att jag kom in sent i projektet har jag fått tillgång till ljudinspelningar av så gott som alla projekträffar.

14. Skildrar sju projekträffar mellan 180308 till och med 180517.

en kvalitativ metod som ger utrymme för viss kreativitet (Braun & Clarke, 2006). Först har intervjuaterialet lästs och ljudfilerna från projekträffarna lyssnats igenom utifrån syftet med följeforskningen för att fånga deltagarnas upplevelser av projektet och vilka upplevelser av stadsmiljön som kom fram inom ramen för projektet.

Intervjuaterialet har analyserats utifrån den noggranna intervjuutskrift som genomfördes direkt efter varje intervju. Ljudfilerna från projekttillfällena har lyssnats igenom och transkriberats ord för ord utifrån de delar som svarade mot följeforskningens frågeställningar. Efter transkriberingen har materialet kodats induktivt<sup>15</sup> (steg 2), det vill säga utan att låta förutfattade meningar guida processen (Patton, 2002). Som steg 3 har dessa koder abstraherats och grupperats i subteman, det vill säga underliggande teman. Som ett sista steg (steg 4) har dessa subteman abstraherats till övergripande teman.

Följande citat illustrerar kodningen i steg 2:

82 och 84<sup>16</sup> de har inga färger som spårvagnarna så jag blandar ihop. Jag kan inte memorera hur jag ska åka... om dom hade haft färger som spårvagnarna hade det löst sig [kod: svårt orientera sig]... Det är ingen som ser på mig att det är jättesvårt. [kod: osynlig funktionsnedsättning].

Följande citat illustrerar några koder som har kondenserats till subtemat Olust & Stress i steg 3:

Vi visar att det kan vara svårt att gå på spårvagnen om det är mycket folk. [kod: trängsel i kollektivtrafiken]  
Och det är trångt på dom italienska vagnarna. [kod: trånga säten]  
Nordstan åker jag inte till mycket. (Är det för att det ligger långt bort?) Nej, för det är mer stressigt där. [kod: stora shoppingcentra]  
Generellt är det lättare för mig att gå än att åka spårvagn... det är mer om det är mycket sensationer på vägen som jag har svårt för att filtrera bort. Det gör mig helt slut... [kod: för mycket intryck].

## Etiska frågeställningar och beroendeförhållanden

Följeforskningen har genomförts enligt de etiska riktlinjer som gäller för forskning (se codex.vr.se) och visat särskild hänsyn till deltagarnas förmåga att kommunicera sina behov och

intressen. Deltagandet har varit helt frivilligt efter information om vad en medverkan skulle innebära. Insamlat material har hanterats konfidentiellt så att enskilda personers identitet inte ska kunna röjas. Följeforskaren har inte ställt några känsliga frågor och bedömde därför att följeforskningsprojektet inte behövde prövas av den regionala etikprövningsnämnden.

Det är viktigt att beskriva om det finns beroendeförhållanden som har påverkat en studie. Följeforskningen har finansierats via det resursnämndsuppdrag som Lundby har, kopplat till stadsutvecklingsprojekt Älvstaden, som nämns i början av rapporten samt via Fastighetskontoret i Göteborgs Stad som har i uppdrag att bidra till att staden blir mer tillgänglig. Uppdragsgivarna har inte haft några krav på att rapporten ska redovisa resultat som går i en viss riktning.

15. Med induktivt menas att tolkningen av texten gör öppet och förutsättningslöst till skillnad från deduktivt, där en specifik hypotes/frågeställning ligger bakom texttolkningen.

16. Syftar på nummer på bussar.





Betala med mobilen

**Swish PRIS: 10 kr**  
Surfa till **toakod.se**  
ange terminal ID: **LAST**



**SMS PRIS: 10 kr**  
1 SMS:a **cclast** till tel. **72777**

2  Få kod till mobilen

3  Slå in kod på koddosan

**Vanliga frågor**

- Kontrollera om du missat att skriva CC följt av text angiven ovan.
- Kontantkort måste betala med Swish.
- Vid felanmälningar:

**Foreign phones!**

Send **cclast** to:  
+46 700-400105. Enter received code on the keypad.

  [www.coincode.net](http://www.coincode.net)

Betala med mobilen

**Swish PRIS: 10 kr**  
Surfa till **toakod.se**  
ange terminal ID: **QWVX**



**SMS PRIS: 10 kr**  
1 SMS:a **ccqwvx** till tel. **72777**

2  Få kod till mobilen

3  Slå in kod på koddosan

**Vanliga frågor**

- Kontrollera om du missat att skriva CC följt av text angiven ovan.
- Kontantkort måste betala med Swish.
- Vid felanmälningar:

**Foreign phones!**

Send **ccqwvx** to:  
+46 700-400105. Enter received code on the keypad.

  [www.coincode.net](http://www.coincode.net)





# Resultat

## Projektgruppens tankar om pilotprojektet

Jag träffade projektgruppen inom stadsdelarnas resursnämndsuppdrag för att genomföra en gruppintervju. De lyfte spontant fram demokratiaspekten av pilotprojektet med Life filming, det vill säga betydelsen av att människor med intellektuell funktionsnedsättning får ge sina bilder av staden.

Det är ingen som frågar den här gruppen om de här sakerna... det handlar om dialog, dialogarbete, demokrati.

De menade att tillgänglighetsfrågorna oftast har kommit att handla om hinder för personer med nedsatt rörlighet eller synnedsättning. Barriärer som försvårar för personer med en intellektuell nedsättning har inte uppmärksamats lika mycket. Det faktum att de kommunala förvaltningarna som arbetar inom området funktionshinder arbetar med åtgärder på individuell nivå, innebär också att kunskaper saknas på strukturell nivå.

Personer med intellektuell funktionsnedsättning blir sällan inbjudna till dialoger. Och blir de det kan det vara svårt att medverka om det ställs för stora krav. Det behövs mer kunskaper och metoder för att fånga olika gruppers perspektiv, vilket Life filming-projektet är ett försök till. Det behövs dessutom ett kontinuerligt arbete med tillgänglighetsfrågan för att förändring ska kunna ske. Projektgruppen hoppades att medverkande förvaltningar och bolag i stadsutvecklingsprojekt Älvstaden skulle komma att intressera sig för målgruppens perspektiv genom det här Life filming-projektet.

## Projektledarens tankar om pilotprojektet

Projektledaren för pilotprojektet hade arbetat i sexton år inom funktionshinderområdet och har en utbildning inom statsvetenskap. Ett intresse för frågor på övergripande nivå gjorde honom intresserad av att medverka i resursnämndsuppdraget stadsdelarna i Älvstaden. Han berättade att han hade blivit nyfiken på Life filming när några kollegor i det sammanhanget började prata om den här metoden. Han

såg en möjlighet att pröva den ihop med den målgrupp som han själv arbetade med – personer med intellektuell funktionsnedsättning.

Han tänkte att metoden skulle lämpa sig för att göra målgruppen delaktig i att ge sina bilder av staden och kunde ganska snabbt identifiera en daglig verksamhet som skulle kunna passa.

Så dök den här möjligheten upp... jag hörde om den här metoden och då kände jag den måste vi testa på min målgrupp. Och då hade jag i huvudet den här dagliga verksamheten där jag är på NN... där jag har tre, fyra klienter i det vanliga arbetet som jag har träffat sen jag började här.

Jag bad honom berätta om målgruppens svårigheter i vardagen som kanske inte skulle komma att skildras i filmerna. Hans uppfattning var att de personer han mötte i sitt arbete mestadels brukade röra sig inom sin egen stadsdel. Många åker inte på nya sätt eller till platser som de inte har varit på tidigare för att det blir för svårt att hitta. Han menade att de problem och svårigheter som projektdeltagarna lyfter fram är sådana som de flesta individer upplever, men att de begränsar livet mer för personer med intellektuell funktionsnedsättning.

## Förutsättningar

En viktig förutsättning för att pilotprojektet skulle bli av var att ansvarig för den dagliga verksamheten som medverkade, godkände pilotprojektet som en del av den ordinarie verksamheten samt att stödassistenterna som arbetar där ville vara med. En annan viktig förutsättning var samarbetet med de andra stadsdelarna i projekt Älvstaden. Pilotprojektet hade fått låna surfplattor från en mötesplats i stadsdelsförvaltningen Centrum och personal från stadsdelsförvaltningen Lundby hade bidragit med sina kunskaper om Life filming som metod. De valde att förlägga pilotprojektet till en tidpunkt då det var mindre aktiviteter i den dagliga verksamheten för att de skulle kunna arbeta i lugn och ro.

Jag frågade vilka kriterier de använde sig av när de rekryterade deltagare till projektet. Projektledaren hade föreslagit tre personer som arbetade på den dagliga verksamheten som han själv har varit handläggare för. Han tänkte att det kunde underlätta processerna genom att de kände honom sedan tidigare. De andra

deltagarna valdes ut i samråd med personalen i verksamheten. De hade valt ut personer som de trodde skulle klara av att vara med, som det inte "läste sig" för. Projektledaren menade att det ändå hade gjordet det för några i gruppen. En person som hade varit med i början hade slutat för att det blev för svårt.

## Process

Några i gruppen hade filmat själva, medan de andra hade gjort det när gruppen varit ute tillsammans. Projektledaren visste inte varför det hade varit svårt att filma på egen hand, men hade lagt märke till att flera tyckte att det var svårt att komma på vad de skulle filma. Han trodde också att det kunde kännas pinsamt att vara ute på stan och filma ensam. Tre av dem hade dock filmat själva och tagit med sig sina filmer till mötena. Han upplevde att en av dem var "mer våghalsig" och med en kapacitet att lära sig både filma och redigera som de andra inte hade.

I början av projektet hade deltagarna pratat mycket om äldres svårigheter i stället för sina egna. Projektledaren hade påpekat detta och förmått dem att ändra fokus till att prata om sig själva.

## Resultat

Projektledaren trodde att deltagarna upplevde projektet som intressant och tog som exempel när de tog färjan över älven och gjorde ett studiebesök på Älvrummet, där de fick höra berättas om hur staden kommer att förändras framöver. De kunde kanske känna att de var del av ett större sammanhang.

Några lärdomar från pilotprojektet som projektledaren framhöll var att han hade gett deltagarna för breda och ospecifika uppgifter i början, vilket hade blivit för svårt. Han insåg då att det behövdes mycket mer konkreta uppgifter. Men sådana missar hade löst sig på ett bra sätt eftersom han själv och personalen hade haft en ödmjuk attityd, vilket gjorde det tillåtet för deltagarna att missuppfatta eller att inte ha gjort hemuppgiften till nästa tillfälle.

Ingenting är fel... Det har vi sagt hela tiden.

Projektledaren och personalen bestämde att de skulle sluta med hemuppgifterna efter ett tag och att de i stället skulle ägna tid åt att filma vid gruppträffarna. En annan förändring som de hade gjort efter ett tag, var att minska ner på antalet stödassistenter som skulle vara involverade. I början var alla fyra som arbetar i verksamheten med genom att alternera två och två. Men det blev för rörigt, då pilotprojektet krävde att personalen visste vad som hade hänt gången innan.

Projektledaren reflekterade också kring sina egna förutsättningar, att det hade varit lite svårt att leda projektet eftersom han inte behärskade tekniken innan start utan tvingades lära sig filma och redigera parallellt som projektet pågick. Det hade kanske varit bättre att lära sig det innan pilotprojektet började, men det var en avvägning han hade gjort, ställt mot att snabbt komma igång innan hans uppdrag för resursnämndsuppdraget stadsdelar i Älvstaden skulle ta slut i juni.



Foto: Mia Wright.

## Personalens tankar om pilotprojektet

Jag intervjuade de två stödassistenter som arbetade med pilotprojektet. De hade arbetat olika länge med målgruppen. En hade gjort det i fem år och den andra i trettiofyra år. Målsättningen med den dagliga verksamheten är att ge deltagarna en bra och meningsfull sysselsättning.

De hade fått frågan om att vara med i pilotprojektet av sin chef någon månad innan projektet startade. De hade fått information om att det skulle handla om tillgänglighet och tyckte det lät intressant.

Det var våran enhetschef som frågade oss om vi var intresserade och jag tyckte det kunde vara roligt att vara med om tillgängligheten då... för man märker det när man är ute. Jag satt själv i rullstol ett tag.

## Förutsättningar

Stödassistenterna tyckte det var bra att alla deltagare fick låna surfplattor, men märkte snart att flera deltagare tyckte det var svårt att använda dom och att göra hemuppgifter. De hade även haft tankar kring vilka personer som hade tillfrågats om att delta i projektet, eftersom de såg att några hade lite svårt för att delta aktivt och det fanns flera andra i verksamheten som skulle kunna komma ifråga.

Det var några saker som de hade velat göra annorlunda om de hade kunnat göra om pilotprojektet. De tyckte till exempel att de hade behövt behärska tekniken själva först innan de satte igång. De tyckte även att det hade varit bättre om projektledaren hade behärskat tekniken. Det som också varit svårt var att de "hade varit kort om folk" och behövt täcka upp för varandra på grund av sjukskrivning. Pilotprojektet hade även tagit mer tid än förväntat och krävt tid mellan träffarna, vilket de inte hade planerat för.

## Process

Efter att ha anpassat upplägget genom att följa med deltagarna ut och filma, tyckte de att det hade blivit bra. De hade filmat på olika ställen, till exempel vid Stenpiren (nybyggd knutpunkt för kollektivtrafik) vid tre tillfällen. De hade även filmat ett övergångsställe där det var dåligt sikt och gångvägen ner till livsmedelsbutiken i närheten, där trottoaren var ojämn och svårt att gå på.

## Resultat

Stödassistenterna tyckte sig märka att deltagarna kände sig upplyfta av att vara med i projektet. Just det faktum att det var ett projekt för staden och att kunskaperna skulle förmedlas till stadsdelen kändes viktigt.

De tycker ju att det här är kul, dom som är kvar /.../ Att det är en ny stadsdel och att de får vara med och fundera kring en ny stadsdel. Det här är en grupp som inte har så lätt att göra sina röster hörda, som du ju vet. Så där får man ta alla tillfällen!

Personalen trodde att pilotprojektet hade bidragit till att deltagarna hade börjat se och uppmärksamma nya saker i sin omgivning, för det var något som de hade lagt märke till hos sig själva. De hade blivit mer uppmärksamma på tillgänglighetshinder av olika slag. De trodde även att deltagarna upplevde sig som mer delaktiga i staden genom att ha varit med i Life filming-projektet.

## Deltagarnas upplevelser av projektet

### Känsla av tillhörighet och tillgång till staden

För att förstå om deltagarna kände sig hemma och inkluderade i staden, frågade jag om de upplevde att Göteborg var deras stad. Tre av dem svarade ja på den frågan medan en svarade att hen upplever att Majorna är den plats som hen känner sig hemma i.

{Tycker du att Göteborg är din stad?} Ja det tycker jag väl... men min stad och min stad. Jag tycker att vädret är lite tråkigt.

Ja för jag har bott här hela mitt liv också... Jag föddes i Mölndal men jag har bott i Göteborg... mina rötter är här i Majorna och jag trivs jättebra. Det är nära till stan och nära till Hemköp och restauranger.

På frågan om de rörde sig fritt i staden eller inte, svarade de att de åkte till välkända platser själva, men att de oftast hade någon med sig om de åkte till nya platser.

{Hur gör du när du tar dig till olika platser i stan?} Jag åker 3:an, 9:an eller 90-bussen. För mig är det mest i Majorna. Om jag åker med familjen till landet åker jag bil. {Hur gör du om du ska till ett nytt ställe?} Om jag åker med någon är det inga problem.

[Om du behöver åka till ett nytt ställe, hur gör du då?] Då brukar jag kolla upp var det ligger och så och åka dit. Ibland tar jag med mig min boendepersonal och så, för jag bor på ett serviceboende.

Deltagarna i projektet förflyttade sig mest i stadsdelen där de bodde eller till en angränsande stadsdel om de skulle hälsa på någon eller hade aktiviteter där. De sa att de kände sig trygga i kvarteren där de bodde. När jag frågade om det fanns platser som de undvek berättade en deltagare att hans föräldrar inte ville att hen skulle åka själv till ett område nära Röda sten när det är mörkt om kvällarna. Men en annan person berättade att hen brukar vara ute på kvällarna och träffa kompisar utan problem.

[Är det några platser som du undviker att gå eller åka till?] Vet inte. Jag är inte så ofta i förorter, men det är kanske att man inte är uppfödd där. /.../ [Hur är det vid olika tidpunkter, är du även ute på kvällar?] Jaa fast det blir kanske längre på helgerna... än på vardagen då jag jobbar... [Undviker du ensliga platser eller när det är mörkt på kvällarna?] Det gör jag kanske ibland, men det är inget jag tänker på att här ska jag inte gå. Det blir väl så automatiskt att man är i centrala stan och åker från centrala stan och hem.

Det är inte så att jag är så rädd. Däremot så undviker jag de platser som de sagt väldigt mycket om, som Nordstan. Men det är ju ändå stängt efter en viss tid. Javisst helgkvällar, men så länge som man håller sig undan från fulla människor är man förskonad. [Bru-

kar du träffa kompisar mest ute eller hemma?] Mest ute. Det är ju ändå bra för det är så mycket folk som är hemma nuförtiden med mycket spel. Jag brukar träffa en gymnasiekompis, men han gillar mest att vara lite ute på landet. Det är ju ändå rätt bra. Han gillar inte när det är mycket folk.

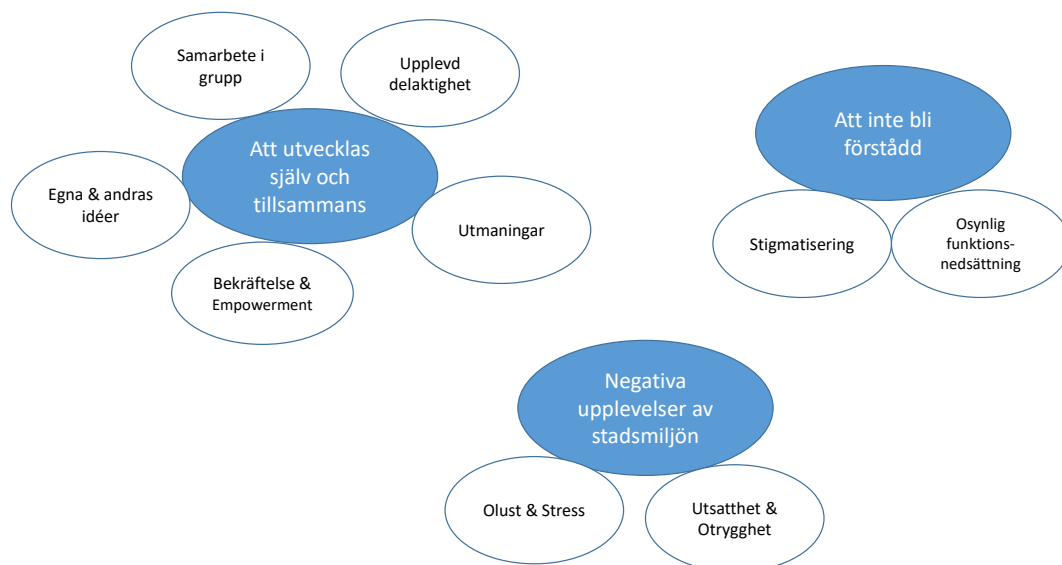
## Spontant om projektet

På frågan om deras spontana tankar om projektet svarade deltagarna i projektet att de tyckte det var roligt och kändes viktigt. Det kändes bra att få tycka till om vad som behöver förbättras i staden och att projektet hade en tydlig koppling till planeringen av nya områden runt Göta Älv. En deltagare tog upp att det hade varit roligt att lära sig filma i projektet. En annan deltagare att projektet hade bidragit till att hen hade blivit bättre på att kommunicera.

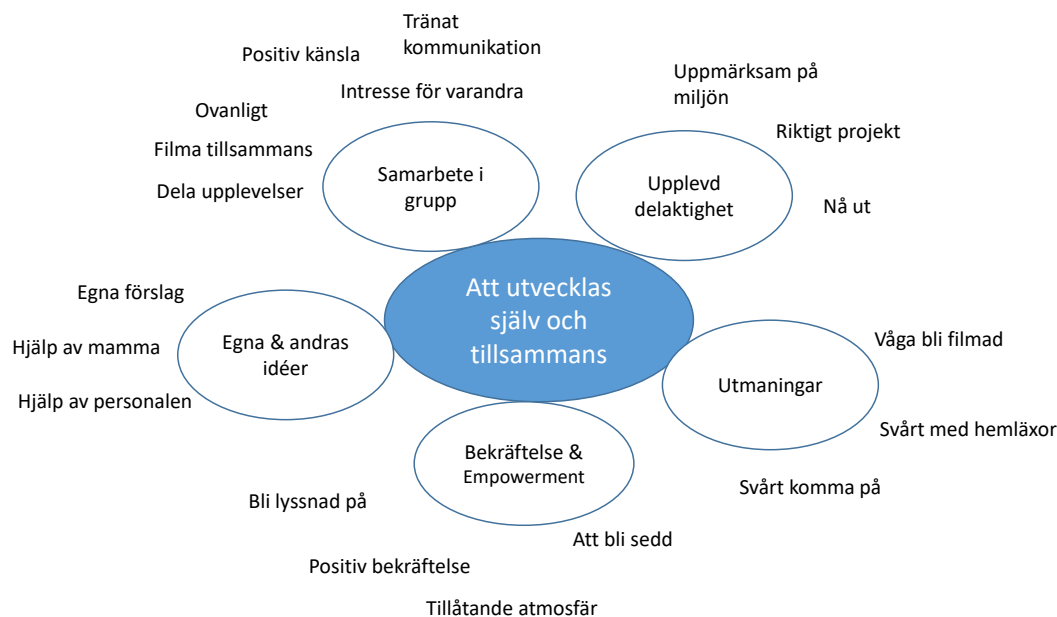
## Tematisk analys utifrån deltagarnas perspektiv – vad var viktigt för dem?

Nedanstående analys bygger främst på innehållet i intervjuerna med deltagarna och ljudinspelningarna från gruppträffarna. Analysen bygger på en tematisk analys och resulterade i tre övergripande teman (figur 2):

- Att utvecklas själv och tillsammans
- Negativa upplevelser av stadsmiljön
- Att inte bli förstådd



Figur 2. Teman i deltagarnas perspektiv på projektet.



Figur 3. Temat Att utvecklas själv och tillsammans.

## Att utvecklas själv och tillsammans

Temat att utvecklas själv och tillsammans handlar om processer i projektet. Detta övergripande tema bygger på fem subteman: Utmaningar, Samarbete i grupp, Bekräftelse och empowerment, Egna och andras idéer samt Upplevd delaktighet (se figur 3).

### Samarbete i grupp:

Intervjupersonerna tog upp att det hade varit roligt att arbeta i grupp, för att de sällan gör det annars. De tyckte det var roligt att samarbeta inom ramen för projektet och var intresserade av varandras filmer.

Jag har inte filmat så mycket men jag har ändå tyckt det varit roligt att vara med i gruppen och att alla har filmat lite olika grejer. [Tycker du att det är kul att titta på de andras filmer?] Jaa. /.../ [Vad är det bästa med projektet?] Det har blivit en grupp man liksom gör nåt gemensamt med, men att alla ändå gör olika. Och att man kan få uttrycka vad som kan förbättras.

Att vara ute och filma tillsammans och gå igenom filmerna tillsammans innebar att de delade upplevelser med varandra. Det fanns en nyfikenhet och ett intresse för de andras filmer och i samtalen tränade de på att kommunicera i grupp. Gruppen hjälptes åt med att komma på vad de skulle kunna filma. Vid grupptillfällena pratade de också om sina upplevelser av att

vistas i olika miljöer etcetera. De pratade både om sådant som var problematiskt och skojade om filmerna, till exempel filmer i slow motion. Stämningen var positiv vid träffarna.

### Upplevd delaktighet:

Några upplevde att de hade blivit mer uppmärksamma på omgivningen som ett resultat av projektet medan andra menade att de hade tänkt på stadens utformning tidigare. De trodde att filmerna skulle nå ut och skapa ett intresse och hoppades att de som bestämmer skulle ta till sig av deras filmer. Men de förstod samtidigt att det är många saker som påverkar vilka beslut som fattas och att det kan vara svårt att ändra på saker och ting.

Jag hoppas att de ser filmerna och blir påverkade och verkligen förstår vårt budskap och tar till sig detta, för att det ska bli bättre för oss och andra. Det här med tillgänglighet är jätte-jätteviktigt.

[Det här projektet är lite speciellt i och med att det ingår i nånting där man ska kunna vara med och påverka.... Tycker du att det är särskilt roligt, att det är så?] Ja faktiskt för då hör man ju andras åsikter också om vad man kan förbättra [I gruppen?] Nej, jag tänker på kommunen... som hör en del av våra åsikter. Sen kanske det inte blir allting som går i uppfyllelse, för det kostar och så, men jag hoppas ändå att en del...

#### Utmaningar:

Några tyckte inte att det var någonting i projektet som hade varit svårt. En person tog upp att det hade känts svårt i början med de uppgifter som de skulle göra själva, men att det hade blivit kul sen. Det som var svårt var att veta vad hen skulle filma och hen hade låst in sin surfplatta i ett skåp innan hen gick hem, vilket gjorde det omöjligt att genomföra hemuppgifterna. En deltagare vågade först inte vara med på film, men hade ändrat sig efter ett tag och kände sig nöjd med det beslutet.

#### Bekräftelse och empowerment:

Projektet innebar att deltagarna kunde ta plats med sina berättelser och bli lyssnade på. De fick möjlighet att göra det genom sina filmer och i det samtal som utspelade sig vid träffarna. Personalen och projektledaren var måna om att ge deltagarna positiv bekräftelse på det de hade gjort utan att förmedla krav på prestationer. Allt var godkänt.

Deltagare: Jag gjorde den igår men den blev lite fel, men sen gjorde jag om den.

Projektledaren: Det spelar ingen roll, allt ni gör är bra.

Deltagare: Men jag fick E:s hjälp med det. Hon fick filma mig.

Projektledaren: Men vilken skillnad! Du som inte ville visa din film förra gången, och nu är du med på filmen.

Dokumentärfilmaren som var med vid flera tillfällen och filmade deltagarna bidrog också till att de upplevde sig sedda och bekräftade. I ett reportage i den tidning<sup>17</sup> som de själva gav ut direkt efter att projektet var klart, framkom det att deltagarna tyckte det var spännande att bli filmade av en dokumentärfilmare. En av dem upplevde att hen hade utvecklats på ett personligt plan genom att medverka på film.

Vi har medverkat i en film av en filmare som heter M. som gör en dokumentär om projektet.

M. har hjälpt mig med att bota lite av min scen-skräck... M. peppade mig mycket så nu vågar jag bli filmad. /.../ Tack M. för att jag fick träffa dig, det var jättekul.

Projektmötena kännetecknades av en tillåtande atmosfär som inkluderade att projektledaren

var öppen med sin okunnighet kring filmtekniken, vilket gjorde honom till en förebild inför de andra. En deltagare visade sig kunna tekniken bättre än han, vilket innebar att hen fick möjlighet att känna sig kompetent.

Deltagare: Ska du döpa den [filmen] till nånting nu så att den matchar din anteckning?

Projektledaren: Ja bra, I. Du borde få betalt för att hjälpa mig!

#### Egna och andras idéer:

Det kunde vara svårt för deltagarna att komma på vilka platser de skulle filma. I några fall har de fått hjälp med detta av personalen eller av sin mamma. Även om det var någon annans idé framkom det ändå av samtalet att det de valde att filma handlade om saker som de själva tyckte var viktiga.

Projektledaren: Bra grej!

Deltagare: Det var mammas vilja.

Projektledaren: Jamen, det är jättebra!

## Negativa upplevelser av stadsmiljön

Det var två teman som kom fram i analysen som handlar om negativa känslor kopplade till stadsmiljön. Dessa teman var: *Utsatthet och otrygghet och Olust och stress* (se figur 4).

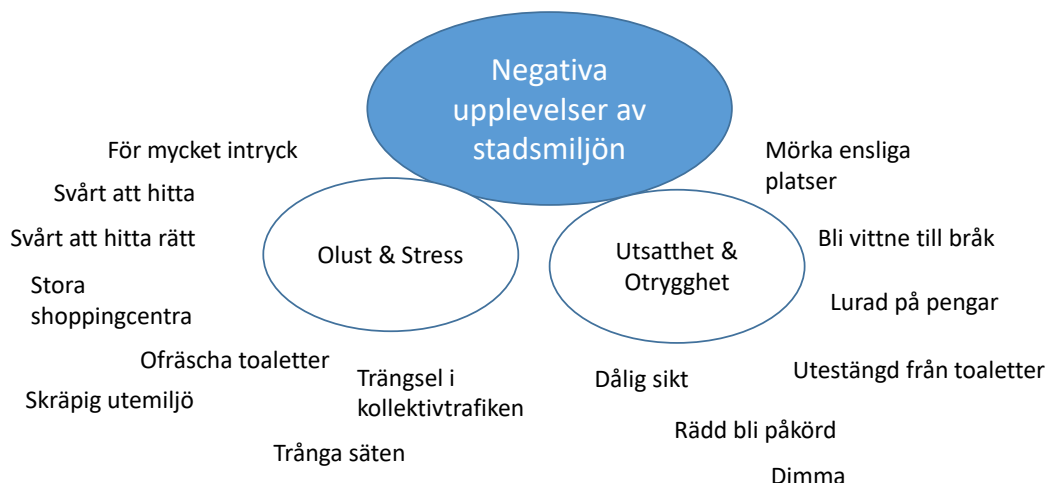
#### Utsatthet och otrygghet:

Deltagarna pratade om upplevelser av att vara utsatt och otrygg i vissa miljöer eller situationer. Det kunde röra sig om rädsla för att bli påkörd av cyklister eller att gå på ställen som inte var upplysta när det var mörkt. De hinder som kom upp i anslutning till dessa upplevelser handlade om dåligt markerade cykelbanor, kombinerade cykel- och gågator och cyklister som cyklar på ställen som är reserverade för gångtrafikanter, vilket skapar en rädsla för att bli påkörd.

Vi har varit ute och tittat på olika saker som vi inte kan förstå oss på, som cykelbanor med otydliga symboler och toaletter som man bara kan betala med Swish eller med sms.

De pratade om svårigheter att hantera digitala betalningstjänster som Swish eller att betala biljetter i kollektivtrafiken med en app där

17. Tidningen Månadsbladets jubileumsnummer sommaren 2018. Denna tidning är en stor del av verksamheten på den dagliga verksamhet där pilotprojektet genomfördes.



Figur 4. Temat Negativa upplevelser av stadsmiljön.

pengarna dras direkt från ett bankkonto. Appar kan vara svåra att hantera och något som en del inte får lov att använda sig av. De hänvisade till att många med intellektuell funktionsnedsättning har god man som ansvarar för den enskildes ekonomi.

Det är en aspekt till och det är att det [appen] är kopplat till ens konto... och man kanske inte har fri tillgång till vad man kan köpa om man har god man t.ex. och då hinner man inte ringa god man.

Om man inte har kontroll över hur mycket saker och ting kostar, kan man lätt använda för mycket pengar om det bara dras från ens konto. De tog även upp att det är svårt att minnas koder och att hantera information som kräver att man håller mycket i minnet samtidigt.

En deltagare tog upp att det kändes otryggt att åka hem själv från "förorten" om man hade hälsat på en kompis som bodde där. Att bli vittne till bråk ute på stan väckte också obehag, liksom om någon försökte lura en på pengar, vilket en deltagare hade blivit utsatt för.

Jag kan tycka det är obehagligt när det är mörkt om man ser ett gäng som börjar bråka... man blir liksom stressad av det. En gång var jag med pappa på Frölunda torg... de vevade ner rutan och började skälla. Och det var obehagligt även om det var mitt på dan.

#### Olust och stress:

Vissa miljöer upplevdes olustiga och stressande. Flera av deltagarna tog upp att de brukade undvika stora shoppingcentra som Nordstan eller Frölunda torg. Någon blev illa berörd av nedskräpad miljö, till exempel på våren när

vårblommorna i allén tittar fram. Ofräscha toaletter ute på stan var också olustigt liksom rädslan för att gå vilse. En deltagare tyckte det var otäckt med dimma för att det begränsar sikten och gör det svårare att hitta.

Personal: Du S. pratade om det i måndags att du inte ville gå till dina föräldrar, för du var rädd för att komma bort i dimman.

Projektledaren: Och det är ändå inte så långt bort.

Deltagare 1: Jag gillar inte dimma. Det var mycket dimma.

Deltagare 2: L. sa det att när hon åkte ner till Varberg att det var som att köra i mjölk.

Projektledaren: Hade du bestämt att du skulle gå till mamma och pappa?

Deltagare 1: Ja, i lägenheten såg jag dimman, men när jag kom ut kunde jag se.

Någon tog upp svårigheter att åka i kollektivtrafiken när det var trängsel. Hen ogillade även närkontakt med människor som man tvingas till i fordon med trånga säten som det är i den nyaste modellen av spårvagnarna.

En annan person tog upp att det är lätt att blanda ihop busslinjerna eftersom de bara skiljs åt med olika nummer, men inga färger som spårvagnarna har. Ett annat hinder var miljöer eller situationer med för mycket sinnesintryck, vilket kunde vara extremt tröttnande för en av deltagarna.

## Att inte bli förstådd

Deltagarna lyfte även upp svårigheter som handlade om upplevelsen av att inte bli förstådd. Jag har sammanfattat detta tema i två subteman som jag har valt att kalla Stigmatisering och Osynlig funktionsnedsättning (se figur 5 nedan).

### Osynlig funktionsnedsättning:

Deltagarna i projektet upplevde att det finns en större förståelse i samhället för nedsatt syn och rörlighet och att tillgänglighet har kommit att handla om hur miljön bör anpassas efter dessa funktionsnedsättningar. De upplevde att det finns mindre förståelse för de svårigheter som de själva brottas med. Det finns insiktsövning-

ar med rullstol men inte något liknande som handlar om just deras svårigheter.

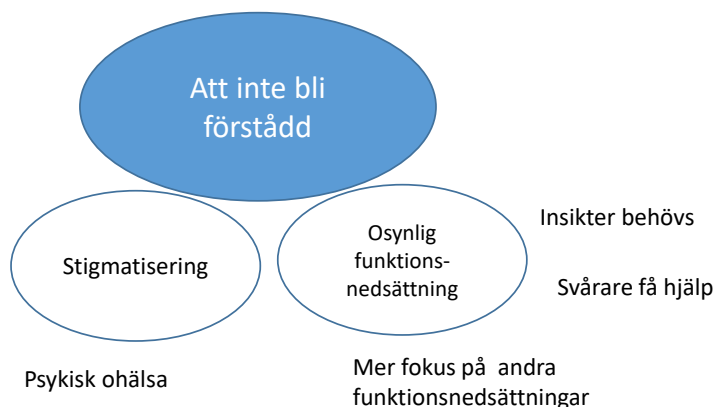
Personal: Det finns intressepolitiska föreningar som har dagar för politikerna. Det är ofta Synskadades riksförbund eller dom som sitter i rullstol.

Det faktum att det inte syns om man har svårigheter att förstå eller orientera sig gör det också svårare att få hjälp.

Det är ingen som ser på mig att det är jättesvårt.

### Stigmatisering:

En av deltagarna menade att det är stigmatiserat att ha psykisk ohälsa i samhället. Dessutom är psykisk ohälsa, precis som intellektuell funktionsnedsättning, något som i de flesta fall är osynligt för omgivningen.



Figur 5. Temat Att inte bli förstådd.

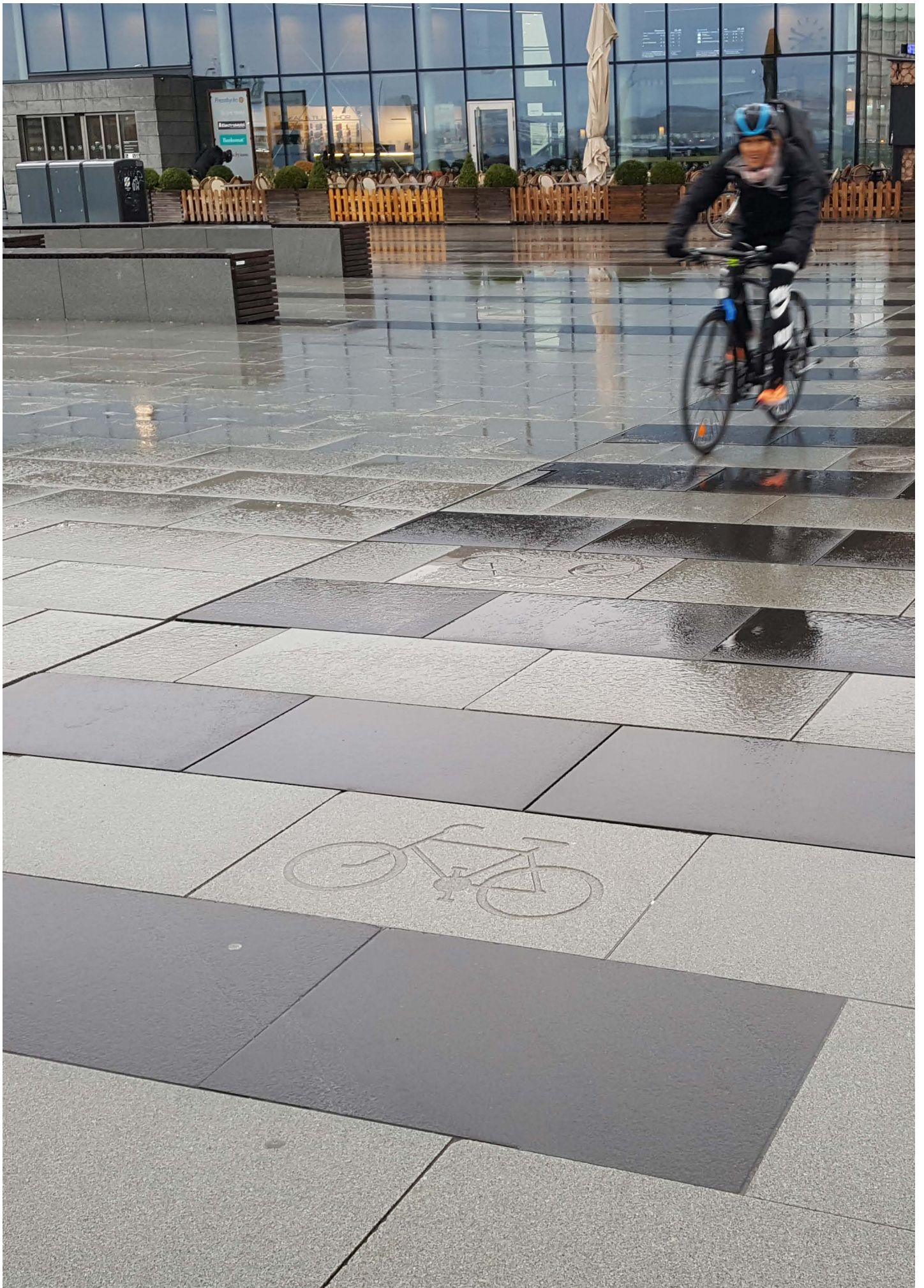


## Konklusioner

Det här pilotprojektet upplevdes som positivt av både deltagare, personal och styrgrupp och bidrog till en upplevelse av delaktighet från deltagarnas sida. Vidare visar projektet att Life filming fungerar som metod om projektet anpassas något och till exempel använder gruppsammankomsterna för att filma i stället för hemuppgifter mellan gångerna.

Projektet har resulterat i illustrerande exempel på vad som upplevs som tillgänglighetsbarriärer i stadsmiljön. Dessa barriärer rör informationstillgänglighet, den fysiska utformningen av hållplatser, placering av övergångsställen, tillgången till dricksvatten i staden och mycket mera. Några av de exempel som ges handlar om generella barriärer som inte är specifika för målgruppen – till exempel upplevelser av otrygghet på mörka och ensliga platser, medan andra är mer specifika för personer med en intellektuell funktionsnedsättning. Barriärerna utgår från ett bredare tillgänglighetsbegrepp som inte enbart fokuserar på fysisk miljö utan även inkluderar sociala och ekonomiska strukturer (Eriksson, 2014). De exempel på svårigheter som jag tolkar som mer specifika för målgruppen är:

- Att det är svårt att hantera appar – inte bara för att de kan vara svåra att använda, utan även för att många personer i målgruppen inte har möjlighet att disponera sina pengar med hjälp av mobilen. Därför bör kontant- och kortbetalning erbjudas som alternativ.
- Att det är svårt att orientera sig i gaturummet om de ledtrådar och symboler som används inte är tillräckligt tydliga. Exempelvis dåligt placerade och markerade cykelstråk.
- Att det är svårt att orientera sig i kollektivtrafiken om ledtrådarna enbart är abstrakta – det underlättar om det finns både färger och siffror på linjer och fordon.
- Att det är viktigt att få längre tid på sig för att processa information – exempelvis på digitala informationsskyltar.
- Att det är svårt att klara nya resor på egen hand samt att hantera trafikstörningar.
- Att det är svårare att stänga av intryck i miljöer med mycket stimuli så som stora shoppingcenter eller knutpunkter med komplex trafikmiljö.
- Att trängsel och trånga säten i kollektivtrafiken är förenat med obehag.



## Diskussion

När tillgängligheten i offentliga miljöer brister försvåras det dagliga livet för personer med funktionsnedsättning. Tillgängliga miljöer är en viktig aspekt av begreppet hållbara samhällen (Andersson, 2013). Detta är en fråga om mänskliga rättigheter och rättigheter för personer med funktionsnedsättning (CRPD). Numera är bristande tillgänglighet en grund för diskriminering i Sverige (Riksdagen, 2014). Det innebär dock inte att alla barriärer är undanröjda, vilket i sin tur hindrar många människor från att kunna ta plats i staden.

Tillgänglighet har främst kommit att handla om fysiska hinder förknippade med nedsatt rörlighet, syn och hörsel (Lindahl & Schmidt-bauer, 2009) och mindre om barriärer förknippade med nedsatt kognitiv förmåga. Vi vet för lite om vad människor med intellektuell funktionsnedsättning behöver för att kunna ta del av och använda stadens olika rum.

För att bygga en stad för alla krävs en förståelse för hur stadsmiljön uppfattas av människor oavsett funktionsvariation och ålder. Göteborgs Stad växer och utvecklas mycket snabbt, bland annat genom stadsutvecklingsprojektet Älvstaden, vilket gör denna fråga särskilt angelägen. En grupp tjänstepersoner som arbetade med ett uppdrag utifrån det befolkningsansvar som stadsdelarna har, ville därför undersöka om metoden Life filming kan användas för att bidra med berättelser om hur personer med intellektuell funktionsnedsättning ser på staden. Metoden hade tidigare prövats med barn, unga och äldre i olika projekt (Tillman, 2014; Lindahl, 2016; Gustafsson m.fl., 2018), men aldrig med den här målgruppen. Att få reda på hur människor med intellektuell funktionsnedsättning ser på stadens tillgänglighet och användbarhet ansågs särskilt viktigt eftersom deras röster sällan hörs.

Göteborgs Stad har som policy att staden ska vara tillgänglig för alla (Göteborgs Stad, 2006). Om denna målsättning inte ska stanna vid vackra ord krävs ett nytänkande av alla som bidrar till utformningen av den fysiska miljön i stort och smått. Detta rör inte bara offentliga aktörer utan även privat näringsliv och civilsamhälle. Men tillgängligheten till stadens alla rum påverkas inte bara av den fysiska miljön utan även av den sociala, det vill säga av atti-

tyder och bemötande från omgivningen, vilket framkom som ett tydligt resultat av det här pilotprojektet. Det finns ett behov av att skapa ett tryggare, mänskligare Göteborg.

### Hur fungerar Life filming som metod för personer med intellektuell funktionsnedsättning?

En tanke med pilotprojektet var att undersöka om Life filming är en metod som personer med intellektuell funktionsnedsättning kan använda. Svaret på den frågan är ja, om projektupplägget anpassas efter individuella förutsättningar. I det här pilotprojektet ingick personer med ganska hög funktionsförmåga. Vi vet därför inte om metoden kan användas av alla med intellektuell funktionsnedsättning. Metodens lämplighet beror på vilka krav och förväntningar som ställs på deltagarna. En person valde att avbryta sin medverkan i projektet då det upplevdes vara för svårt. Men avhopp sker även bland andra målgrupper. I ett tidigare projekt med Life filming var det flera seniorer som valde att avbryta sin medverkan och de allra äldsta seniorerna som var med, behövde aktiv hjälp både med att filma och redigera (Lindahl, 2016).

Med detta sagt kan vi ändå konstatera att alla som fullföljde sin medverkan i pilotprojektet upplevde att det var en positiv erfarenhet. Deltagarna medverkade utifrån sina förutsättningar och personal och projektledare stöttade upp där det behövdes. Förutsättningarna för att lära sig filma och redigera varierade. En deltagare producerade en egen film och blev överlägsen projektledaren i sina tekniska kunskaper kring redigering. Flera i gruppen gjorde sina egna filmer och lärde sig viss redigering, medan andra var delaktiga i att skapa film tillsammans med de andra, där de bidrog med teman och synpunkter kring vad som skulle filmas. Det som framstod som svårt var att komma på vad de ville filma och att klara av hemuppgifter, därför ändrades projektupplägget efter hand.

### Vilka behov ger deltagarna uttryck för med avseende på den fysiska miljön?

Vi tolkar de sinnesintryck som vi utsätts för i stadsmiljön för att skapa meningsfull information. Detta gör det möjligt att orientera



sig, känna igen sig och bedöma till exempel avstånd. Denna process påverkas av den fysiska miljöns utformning. Vår möjlighet att kunna samspela med omgivande miljö bygger på att den är lätt igenkännbar och överskådlig (Altenius, 2011). Som tidigare nämnts tog deltagarna upp barriärer kopplade till förmågan att hantera information. Stadsmiljön kräver att dess invånare klarar av att tolka abstrakt information, snabbt förstår, ser mönster och förmår växla spår i tankarna för att lösa problem. Detta gör miljön svårare att hantera för personer med kognitiva svårigheter. Det är många som har kognitiv funktionsnedsättning, inte bara den målgrupp som har ingått i det här pilotprojektet, utan även personer med neuropsykiatriska diagnoser, hjärnskador, hjärntrötthet eller demenssjukdom. Även barn har svårt att klara abstrakt och komplex information innan de har uppnått viss kognitiv mognad.

De barriärer som beskrivs i filmerna, diskussionerna eller i intervjun med mig i det här pilotprojektet handlar främst om tillgänglighet och användbarhet som påverkas av utformningen av den fysiska miljön på offentliga platser och i boendemiljön. Men inte enbart det. De handlar även om informationstillgänglighet och barriärer som uppstår i relation till andra människor i staden. Exempel på det sistnämnda är upplevelsen av stigmatisering eller rädsla för att bli utsatt för brott.

I tabellen nedan har jag summerat de barriärer som är knutna till konkreta exempel med en beskrivning av vilka konsekvenser dessa får på ett praktiskt och funktionellt plan. De emotionella aspekterna av att behöva möta dessa barriärer har tagits upp i resultatdelen av den här rapporten och handlar på ett övergripande plan om exkludering. I exemplet med toaletterna som kräver betalning med digitala medel, blir det en konkret upplevelse av att vara utestängd från användningen av dessa, vilket i sin tur skapar upplevelser av utsatthet. Andra barriärer kan snarare bidra till upplevelser av stress, otrygghet eller olust. I tabellen nedan ges förslag på åtgärder som antingen är projekt-deltagarnas eller mina egna. De åtgärder som kommer från projektet är markerade med en stjärna. För min egen analys har jag inhämtat kunskaper från tidigare studier som handlar om hur personer med mental trötthet upplever stadsmiljön (Månsson, 2016) och hur personer med kognitiv funktionsnedsättning upplever

skriftlig information i offentlig miljö (Dethorey, 2016). För den som vill ha mer kunskaper om tillgänglig och användbar fysisk miljö utifrån nedsatt orienteringsförmåga rekommenderas *Bygg i kapp* (Svensson, 2008). (se tabell 2 nästa sida).

Det är relativt populärt att skapa kombinerade gator för människor som går, cyklar och åker bil, så kallad "shared space" (Carlsson, 2009). Ett exempel ovan handlar om den känsla av utsatthet som sådana miljöer skapar om man inte har snabb uppfattningsförmåga eller förmåga att snabbt flytta på sig för fordonstrafik.

Några barriärer som kom upp i pilotprojektet refererar till en bredare syn på tillgänglighet (Eriksson, 2014). De handlar om generella upplevelser som inte är knutna till en specifik plats eller objekt och berör det faktum att målgruppen har sämre ekonomiska resurser än genomsnittsbefolkningen samt svårigheter som uppstår i samspel med den sociala miljön (se tabell 3 nästa sida).

## Vad har pilotprojektet bidragit till utifrån deltagarnas perspektiv? Har projektet bidragit till ökad delaktighet?

Deltagarna tyckte att det hade varit roligt och utvecklande att vara med i det här Life filming-projektet. De upplevde sig som mer delaktiga i staden genom projektet. De tog särskilt upp pilotprojektets anknytning till projekt Älvstaden och tyckte det kändes meningsfullt att vara med och bidra med filmer som kommer att nå dem som planerar staden. Flera hade blivit mer uppmärksamma på miljön runtomkring sig. Jämfört med Pål Castells delaktighetstrappa (2013), tolkar jag resultatet som att deltagarna upplevde en delaktighet på det tredje trappsteget, att de medverkade i en "dialog", i och med att deras filmer skulle komma att visas för tjänstepersoner och politiker med ansvar för hur staden kommer att utformas. Förutom upplevelsen av delaktighet bidrog projektet till andra positiva upplevelser. Dessa upplevelser kan hänföras till metoden Life filming som ger människor en möjlighet att ge sin syn på världen i strukturerad form. De positiva upplevelserna kan även hänföras till den miljö som personalen och projektledaren skapade, som innebar att deltagarna fick och

Life filming – personer med intellektuell funktionsnedsättning ger sin syn på stadsmiljön

Tabell 2. Tillgänglighetsbarriärer knutna till konkreta exempel, konsekvenser samt förslag till åtgärder.

Hinder/svårighet	Exempel	Konsekvens	Förslag till åtgärder
Krav på att använda app, sms-koder eller Swish.	Toaletterna på resecentrum vid Stenpiren	Utestängd från att gå på toaletten.	Betalning med mynt, kort eller gratis att gå på toaletten om man har funktionsnedsättning (en kod nedskriven på papper kan ges i en kiosk/ restaurang på resecentrum).
Svårt orientera sig i kollektivtrafiken.	Svårt se skillnad mellan bussarna som enbart skiljer sig åt med nummer.	Hittar inte rätt. Stress.	Använd färgkoder även för busslinjerna*.
Svårt att förstå information om det är för mycket samtidigt och om bilden ändrar sig för snabbt.	Stor informationstavla om kollektivtrafiken vid Brunnsparken.	Svårt att välja färdmedel och hitta rätt. Stress.	Dela upp informationen på flera mindre skärmar. Ge läsaren mer tid för avkodning av informationen. Ge även möjlighet till information via ljud för personer som inte ser.
Svårt stänga av sinnesintryck i stadsmiljön.	Stora shoppingcentra.	Stress.	Reducera onödiga ljud, t.ex. musik i affärer. Ljudisolera så mycket som möjligt. Skapa "rum" som är sensoriskt avskilda/lugnande för hjärnan.
Trängsel.	Att åka buss och spårvagn med mycket folk. Trånga säten.	Stress	Information om vid vilka tidpunkter som det är mycket resenärer i kollektivtrafiken. Bredare säten. Säten reserverade för personer med funktionsnedsättning.
Otydliga cykelbanor.	Stenpirens resecentrum.	Risk att bli påkörd. Stress.	Markera cykelbanorna tydligare. Fyll i symbolerna på marken med färg*.
Cyklister som kör på gångvägar, torg.	Chapmans torg.	Risk att bli påkörd. Stress.	Separerade gång- och cykelbanor.
Dålig sikt vid övergångsställe vid hållplats.	Hållplats Majvallen.	Risk att bli påkörd. En deltagare har blivit det.	Förbättra sikten vid övergångsstället alternativt placera om*.
Svårt att gå på ojämn trottoar.	Trottoar mellan Carl Johans kyrka och ner mot "hängmattan" i Majorna.	Fallrisk.	Jämna ut gropar och sprickor i asfalten.
Krånglig (digital) porttelefon.	Vid en deltagares bostadshus.	Besökare kommer inte in. Det tar lång tid att förstå. Kräver att alternativa kommunikationssätt används (mobiltelefon).	Analog porttelefon i stället för digital. Bättre kontraster och bländskydd. Färre knapptryck. Vanliga knappar att trycka på och enbart digital namninformation.
Dåligt upplyst och enskilt belägen gångväg.	Området vid Röda Sten.	Risk/rädsla för överfall.	Bättre belysning. Gångvägar där det finns människor som ser (fönster).

Tabell 3. Tillgänglighetsbarriärer på en mer övergripande nivå, konsekvenser och förslag till åtgärder.

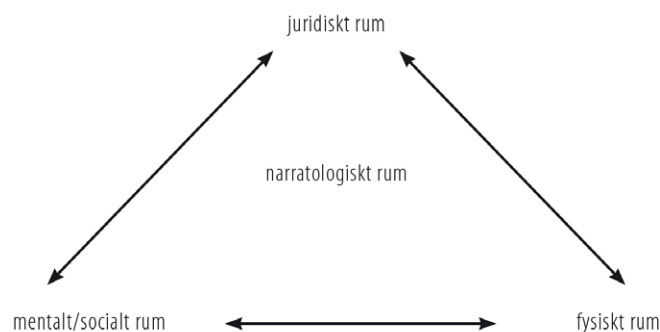
Hinder/svårighet	Exempel	Konsekvens	Förslag till åtgärder
Törstig på stan och utan pengar. Dyrt med vatten på flaska	Generellt problem.	Törst.	Dricksvattenfontäner*.
Svårt att klara av att genomföra resor till nya platser pga. svårighet att orientera sig.	Generellt problem	Onödig osjälvständighet.	Personlig reseservice via telefon och på de ställen där Västtrafik har personal. Anpassad efter målgruppen.
Osynlig funktionsnedsättning	Generellt problem	Bristande förståelse från omgivningen. Svårigheterna beaktas inte i utformningen av staden.	Insiktsövningar*. Mer kunskaper till beslutsfattare och samhällsplanerare.

gav varandra bekräftelse på det de skapade tillsammans. I och med att pilotprojektet även filmades av en dokumentärfilmare fick de extra uppmärksamhet genom det. Deltagarna har kunnat agera både framför och bakom kameran, vilket några tog upp i intervjuerna och skrev om i deras tidning. Att själv vara med på film var emellertid inte en självklarhet för alla. En deltagare berättade att hen hade klarat av att övervinna sin skräck för att ”stå på scen” (bli filmad) efter ett tag och var nöjd med att ha klarat av denna utmaning<sup>18</sup>. Projektet bidrog med olika slags utmaningar och lärdomar och bidrog därmed till en möjlighet att växa. Jag tolkar det som att pilotprojektet har bidragit till att stärka gruppens empowerment<sup>19</sup> vilket är särskilt viktigt för marginaliserade grupper som kan ha svårare än andra att styra och påverka sina liv (Forsberg & Starrin, 1997). Att pilotprojektet genomfördes i grupp upplevdes som särskilt positivt. Detta bidrog till att deltagarna fick möjlighet att dela upplevelser med varandra, träna kommunikation och prata om barriärer i den fysiska miljön som de kanske inte pratar så mycket om annars. I början fokuserade deltagarna på andra grupper i samhället som upplever miljöhinder, t.ex. äldre, men de uppmanades att prata om sina egna upplevelser. Detta grepp stärkte förmodligen deras egna berättelser och kanske har det även stärkt deras kollektiva identitet. Att dela erfarenheter med andra och få reda på att andra har liknande upplevelser, bidrar till en känsla av normalisering, att man inte är ensam om sin upplevelse.

## Hur kan deltagares berättelser tas om hand för förändringar på strukturell nivå?

Baserat på de berättelser som pilotprojektet bidragit med reflekterar jag kring vilket värde denna typ av information kan ha för förändringar på strukturell (i stället för individuell) nivå. Jag tror att berättelser som skildrar enskilda människors upplevelser kan hjälpa oss att förstå vad det är som skapar funktionshinder i samspelet mellan människa och miljö. Vi har lättare för att identifiera oss med enskilda människor jämfört med grupper. På det viset kan enskildas berättelser få bättre genomslag än information från till exempel statistik. Samhällsplanering och beslutfattande handlar i praktiken inte bara om rationella processer utan även om emotionella.

Enskilda människors livsberättelser är en aspekt av det som Hillbur (2010) kallar för det narratologiska rummet – berättelsens rum. Han menar att den narratologiska dimensionen är en dimension som binder samman det juridiska, det mentala och det fysiska rummet och bidrar till kunskapsproduktionen om staden (se figur 6). Det fysiska rummet belyser individens räckvidd och fysiska gränser i staden. Det mentala rummet handlar om möten, upplevelser och kollektiva berättelser, medan det juridiska handlar om vem som har makt att förändra det fysiska rummet.



Figur 6. Det narratologiska rummet (Hillbur, 2010).

18. Detta fenomen visade sig även i det tidigare Life filming-projektet som jag har nämnt. Det var några äldre kvinnor som inte ville se sig själva på film (Lindahl, 2016, sid 33).

19. Forsberg och Starrin (1997) beskriver empowerment som ett förhållningssätt som utgår från upplevelsen av att ha kraft, förmåga att definiera sina problem samt att lösa problem. Det finns tre faktorer inom empowerment: makt, kontroll och självförtroende. Makt ligger i att vara fullvärdig deltagare i demokratiska processer och bygger på människors strävan efter kontroll över sina beslut samt tillit till sig själv (Forsberg & Starrin, 1997).

En poäng med detta perspektiv är att berättelser inte bara konstrueras utan ständigt omkonstrueras av stadens invånare. Det finns därför en dynamik och möjlighet att skapa en förändring av staden via berättelserna.

Om vi går över till berättelser på film som Life filming handlar om, har filmmediet en fördel jämfört med statiska bilder genom att det underlättar förståelsen av dynamiska interaktioner, skeenden och händelseförlopp. Enligt de samhällsplanerare som intervjuades i ett tidigare Life filming-projekt ger filmer bättre kontextuell information jämfört med statiska bilder, vilket underlättar förståelsen för vad som upplevs som ett problem. Filmer ger också en bättre totalupplevelse genom att innehålla både ljud och bild och ibland även text och kommentarer. Jämfört med stillbilder, ger film en bredare bild eftersom fotografier alltid är tagna ur en specifik vinkel. Film är även ett effektivt medium. Jämfört med skriven text går det snabbare att ta till sig film. En nackdel med film är att det kan upplevas som lite krångligt att se på film om man efterfrågar detaljerad information. Filmer bör helst vara korta för att inte trötta ut åskådaren (Lindahl, 2016, sid 30).

Frågan för det här pilotprojektet har handlat om ett utforskande av en metod där filmer används för att lyfta fram röster som annars sällan blir hörda. Underliggande finns en fråga om vilka metoder som vanligtvis används i medborgardialogen och om dessa metoder bidrar till inkludering och delaktighet eller till dess motsats – exkludering. Bakgrunden till det här Life filming-projektet var att bidra till en förståelse för vilka barriärer som människor med intellektuell funktionsnedsättning möter i stadsmiljön. Kanske är det så att Life filming kan bidra till att staden i högre utsträckning blir en plats för alla. Fastighetskontoret i Göteborgs Stad kan bidra till detta genom kunskapsspridning och kompetensutveckling utifrån resultatet från det här pilotprojektet och om Life filming som metod. Jag önskar staden ett varmt lycka till i det arbetet!

# Referenser

- Altenius, Victor (2011). *Svårbehärskade offentliga rum – att bygga med människan i fokus*. Sektionen för planering och mediedesign. Blekinge Tekniska Högskola. Självständigt kandidatarbete 15 HP inom Fysisk planering.
- Andersson, Andreas (2013). *Tillgänglighet i offentliga utemiljöer, tillträde för alla – En fallstudie från Helsingborgs stad*. Examensarbete 15 hp. Landskapsingenjörsprogrammet. Självständigt arbete vid LTJ-fakulteten, SLU.
- Arnstein, Sherry R. (1969) 'A Ladder Of Citizen Participation', *Journal of the American Planning Association*, 35:4, 216–224.
- Braun, Virginia., & Clarke, Victoria (2006). Using thematic analysis in psychology. *Qualitative Research in Psychology*, 3+, 77–101.
- Castell, Pål (2013). *Stegen och trappan – Olika syn på deltagande*. Kapitel. Hämtad 2016-03-24 på [publicationslib.chalmers.se](http://publicationslib.chalmers.se).
- CRPD. Convention on the Rights of Persons with Disabilities (CRPD) [www.un.org/development/desa/disabilities/convention-on-the-rights-of-persons-with-disabilities.html](http://www.un.org/development/desa/disabilities/convention-on-the-rights-of-persons-with-disabilities.html).
- Eriksson, Magnus (2014). *Funktek forskningsrapport*. 18 december 2014.
- Forsberg, Erik & Starrin, Bengt (1997) *Frigörande makt. Empowerment som modell i skola, omsorg och arbetsliv*. Stockholm: Gothia AB.
- Gustafsson, Susanne., Falk, Christian., Tillman, Sofia., Holtz, Lisa & Lindahl, Lisbeth (2018). Life Filming as a Means of Participatory Approach together with Older Community-Dwelling Persons regarding their Local Environment. *Scandinavian Journal of Occupational Therapy*, 25–05, pp. (in press)
- Göteborgs Stad (2006). *Kommunstyrelsens beslut 2006-06-14 (§ 273). Policyn kring tillgänglighet*.
- Göteborgs Stad Centrum (2016). *Life filming – äldres och ungas behov och upplevelser i boendemiljön*. Rapport Hälsofrämjande och förebyggande enheten. Malin Hjalmarsson.
- Göteborgs Stad. (2017). *Göteborgs Stads budget 2018*.
- Göteborgs Stad (2018a). *Life filming – En stad för alla. Projektbeskrivning av Life filming-projektet*.
- Göteborgs Stad (2018b). *Staden ska funka för alla. Kompetensutveckling i tillgänglighet. Visuell kommunikation*.
- Hillbur, Per (2010). Berättelsers ursprung och kraft. I Liberg, Mats, De Laval, Suzanne & Åkerblom, Petter (red). *Den lärande staden. Kap 3, 56–70*. Umeå: Boréa Bokförlag.
- Lindahl, Lisbeth. & Schmidtbauer, Pia (Red.) (2009). *Färd med förbehåll. En utvärdering av KOLLA-projektets arbete för förbättrad tillgänglighet i kollektivtrafiken*. Rapport 2:2009. Göteborg: FoU i Väst/GR.
- Lindahl, Lisbeth, Martini, Maria & Malmqvist, Inga (2010). *Vem ska värna tillgängligheten?* Hjälpmedelsinstitutet.
- Lindahl, Lisbeth (2013). Tillgänglighet är inget hinder. *Bo bra på äldre dar. Kunskap, kreativitet, kvalitet*, Kap. 4, sid 60–77. Stockholm: Svensk Byggtjänst.
- Lindahl, Lisbeth (2016) *Kan Life filming vara en metod för ökad delaktighet? Följeforskning av projekt Life filming – Äldres och ungas upplevelser, behov och önskemål i ute- och boendemiljöer*. Göteborg: FoU i Väst/GR
- Patton, Michael, Quinn (2002). *Qualitative evaluation and research methods* (3rd ed.). Thousand Oaks, CA: Sage.



- Paulsson, Jan (2006). (Red.) *Design för alla utbildning. Universal Design Education*. EIDD Sverige & NHR.
- Rossi, Peter, Lipsey, Mark W., Freeman, Howard E. (2004). *Evaluation. A systematic approach*. London: Sage Publications.
- Sternö, Linda & Sjölander, Annika (2015). Life filming. Kapitel i *Kultur och folkhälsa – antologi om forskning och praktik*. Eva Bojner Horwitz, Christer Hogstedt, Pelle Wistén & Töres Theorell. Stockholm: Tolvnitton Förlag.
- Svensson, Elisabeth (2008). *Bygg ikapp. För ökad tillgänglighet och användbarhet för personer med funktionsnedsättning*. Stockholm: Svensk Byggtjänst.
- Tillman, Sofia (2014). *Kan social aktivitet med lärande och skapande inslag påverka äldres livstillfredsställelse?* Göteborgs universitet, Psykologiska institutionen. Fördjupningsarbete i psykologi, 15 poäng, höstterminen 2014.
- Vedung, Evert (1998). *Utvärdering i politik och förvaltning*. Lund: Studentlitteratur.

## Bilaga 1. Stadsdelsnämndernas uppdrag i samhällsplaneringen

Nedanstående text har hämtats från ”Reglemente för Göteborgs stadsdelsnämnder”.

### Stadsdelsnämndens uppdrag

Nämndernas verksamhet syftar till att på den kommunala demokratins grund tillhandahålla göteborgarna de tjänster som lagstiftaren och fullmäktige bestämt. Genom nämnderna stärks det demokratiska inflytandet över stadens verksamheter. Stadsdelsnämnderna har det yttersta ansvaret för befolkningen i respektive stadsdel.

Nämndernas arbete skall bygga på en kompetens om lokala frågor med beaktande av ett hela staden-perspektiv. Långsiktigt skall effekten av nämndernas arbete bidra till utvecklingen av ett hållbart samhälle. Den sociala dimensionen i hållbarhetsbegreppet skall särskilt beaktas. Detta ställer krav på nämndernas förmåga till kommunikation med medborgarna och samverkan med andra organisationer, såväl inom som utom staden.

### Allmänna uppgifter och bemyndiganden

4 § Nämnderna skall verka för att utifrån respekten för alla människors lika värde och rättigheter stärka medborgarnas delaktighet och engagemang som verkar främjande och förebyggande för en lokalt positiv samhällsutveckling. Detta skall på sikt bidra till ett mer demokratiskt och hållbart Göteborgssamhälle.

Nämnderna skall arbeta efter likabehandlingsprincipen. Olikheter i medborgarnas grundförutsättningar kräver ett ständigt utvecklingsarbete mot diskriminering och för att säkerställa jämställd och likvärdig service och tjänster till invånarna.

Nämnderna skall medverka i samhällsplaneringen och tillsammans med andra samhällsorgan, organisationer, föreningar och enskilda främja goda miljöer i staden. Nämndens medverkan skall bygga på nämndens sociala erfarenheter och särskilt syfta till att påverka utformningen av nya och äldre bostadsområden i kommunen. Nämnden har uppdraget att systematisera dessa erfarenheter så att de kan utgöra ett stöd för strukturinriktade insatser i samhällsplaneringen, fält- och grannskapsarbete och uppsökande verksamhet samt åt allmänt inriktade insatser som information och åtgärder som verkar för den enskildes rätt till arbete, bostad och utbildning.





Göteborgsregionen (GR) består av 13 kommuner som har valt att jobba tillsammans. Vi driver utvecklingsprojekt, har myndighetsuppdrag, forskar, ordnar utbildningar och är storstadsregionens röst i Västsverige, bland mycket annat. I våra nätverk träffas politiker och tjänstepersoner för att utbyta erfarenheter, bolla idéer och besluta om gemensamma satsningar. Allt för att regionens en miljon invånare ska få ett så bra liv som möjligt.